

# Talviuintipaikan turvallisuus

Turvallisuus- ja kemikaalivirasto (Tukes)

# Anne Hiltunen

- Ylitarkastaja, kuluttajapalvelut
- Uinti ja vesiturvallisuus
  - Uimahallit
  - Uimarannat
  - Kylpylät
  - Vesipuistot
  - Avantouintipaikat



## Mitä Turvallisuus- ja Kemikaalivirasto (Tukes) tekee?

Tukes on valtakunnallinen valvontaviranomainen, joka valvoo, että palveluntarjoajat noudattavat kuluttajaturvallisuuslaki (920/2011).

Valvonta koostuu tarkastuksista, Tukeisiin tulevien ilmoitusten käsittelystä ja Tukesin itse käsittelyyn nostamien asioiden selvittämisestä.

Tukesin tehtävänä on edistää turvallisuutta ja parantaa palveluntarjoajien toimintaedellytyksiä. Tukes opastaa ja neuvoa palveluntarjoajia.

Tukes voi antaa vapaaehtoisia suosituksia ja kehotuksia sekä velvoittavia päätöksiä turvallisuuden parantamiseksi. Tukes ei ratko riita-asioita, etsi onnettomuuksiin syyllisiä tai anna tuomioita.

## Talviuintipaikan turvallisuus

- Talviuintipaikan ylläpitäjä, eli palveluntarjoaja, vastaa talviuintipaikan turvallisuudesta.
  - Palveluntarjoaja voi olla esimerkiksi kunta, seurakunta, yhdistys tai yritys.
- Palveluntarjoaja vastaa talviuintipaikan rakennusten, laitteiden, kulkureittien ja varusteiden huollosta ja kunnossapidosta.
- Palveluntarjoaja vastaa myös siitä, että palvelusta annetaan riittävät turvallisuutta koskevat tiedot palvelun käyttäjälle, liittyen esimerkiksi veden syvyyteen tai virtauksiin.



## Turvallisuusasiakirja

- Ota turvallisuusasiakirjan laatimisessa huomioon talviuintipaikan käyttäjäryhmät, käyttäjien lukumäärä ja paikan erityispiirteet.
- Tunnista vaarat:
  - liukastuminen kulkureiteillä ja portaissa
  - sääolosuhteet ja pimeys
  - veden virtaukset
  - jäällä liikkujille ja muille ulkopuolisille aiheutuvat vaarat
  - uiminen yksin
  - saunaan sekä pesu- ja pukutiloihin liittyvät vaarat, esim. kiukaan suojaus, liukastuminen.



# Vaarojen tunnistaminen

- Vaarojen tunnistamisen tarkoituksena on selvittää ne palveluun liittyvät asiat tai tilanteet, jotka voivat aiheuttaa haittaa osallistujien tai muiden henkilöiden terveydelle tai omaisuudelle.
- Lomake ladattavissa:
  - [Palveluntarjoajan velvollisuudet | Turvallisuus- ja kemikaalivirasto \(Tukes\)](#)

Suunnitelma kuluttajapalvelun vaarojen tunnistamiseksi ja riskien hallitsemiseksi

<b>Yritys:</b>	
<b>Suunnitelman laatijat:</b>	<b>Päiväys:</b>
<b>Lähtötiedot</b>	Mitä tietoja vaaroista on jo olemassa? Aiemmin tehdyt selvitykset, tarkastukset, riskianalyysit, asiakaspalautteet, connectivuuustiedot, jne.
<b>Arvioitavat toiminnot ja kohteet</b>	Mistä eri toiminnosta ja kohteista vaarat tunnistetaan? Erillinen tarkastelu esimerkiksi erityyppisistä palveluista, suoritteista, laitteista, tms. 1. 2. 3. 4. 5.
<b>Asiakasryhmä</b>	Mikä asiakasryhmien erityisvaatimukset turvallisuuden suhteen täytyy ottaa huomioon? Esim. lapset, liikuntarajoitteiset, alkoitteilijat, suuret koulutusryhmät, jne.
<b>Menetelmät</b>	Mitä menetelmiä käytetään vaarojen tunnistamiseen ja toimenpiteiden tarpeen arviointiin eri kohteissa?
<b>Aikataulu</b>	Milloin eri kohteiden vaarojen tunnistaminen tehdään?
<b>Arvioinnin tuki</b>	Kuka osallistuu arvioinnin tekemiseen? Kuka tuntee arvioitavat palvelut parhaiten? Keneltä voi kysyä lisätietoja tai tukea menetelmien valintaan?
<b>Raportointi</b>	Miten tunnistetut vaarat ja toimenpiteet kirjataan?
<b>Toimenpiteiden toteuttaminen</b>	Miten varmistetaan arvioinnin esillä nostamien uusien toimenpiteiden toteutuminen?
<b>Tiedottaminen</b>	Miten havaituista vaaroista tiedotetaan henkilöstöä, asiakkaita ja muita henkilöitä, jotka voivat altistua vaaroille?
<b>Hyödyntäminen</b>	Miten arvioinnin tuloksia hyödynnetään esim. koulutuksessa tai asiakkaiden ohjauksessa?
<b>Seuranta</b>	Miten arvioinnin tuloksia seurataan ja pidetään ajan tasalla esim. sattuneiden connectivuuksien tai tapaturmien perusteella?

## Tietojen antaminen

- Talviuintipaikan katuosoite tai muu osoite ja paikkakunnan nimi
- Yleinen hätänumero 112 ja ohjeet avun hälyttämistä varten
- Paikan koordinaatit helpottamaan pelastushenkilöstön paikalle löytämistä.
- Huollosta vastaavan tahon yhteystiedot.

## Turvallisuutta koskevat ohjeet

- Ohjeet uimareille, alueen kartta ja hälytysohjeet.
- Paikan järjestyssäännöt
- Turvallisuusohjeet, esim. vioista ja ilkeistä ilmoittaminen
- Alueen kartta
- Ensiapu- ja elvytysohjeet.
- Älä ui yksin



## Turvallinen avanto

- Laiturilla tai rannalla tulee olla kyltti, joka kertoo veden syvyyden.
- Avantopumppu tulee sijoittaa siten, ettei uimari joudu siihen eikä sen aiheuttama virtaus vie uimaria.
- Avanto tulee ympäröidä aidoilla, puomeilla tai lippusiimoilla.
- Avanto tulee tarkastaa sukeltamalla aina ennen talviuintikauden alkua

## Kulkutiet, laiturit ja portaat

- Avantoon tulee olla selkeä kulkutie, jotka on puhdistetut lumesta, hiekoitettu tai asennettu lämpömatot.
- Laiturin tulee olla tukeva ja niin leveä, että kaksi ihmistä pystyy ohittamaan toisensa ja laiturin kuntoa tulee tarkkailla kauden aikana (yleensä kevät ja syksy).
- Veteen menevien portaiden tulee olla sellaisia, että sieltä avannosta pääsee helposti pois.
- Hyvä valaistus.





## Turvavarusteet

- Pelastusrengas ja heittoliina tulee sijoittaa helposti saataville avantoon johtavien portaiden luo.
- Ensiapukaappi/-laukku ja tarvittaessa defibrillaattori.
- Käytännön harjoittelua?



## Sähköturvallisuus

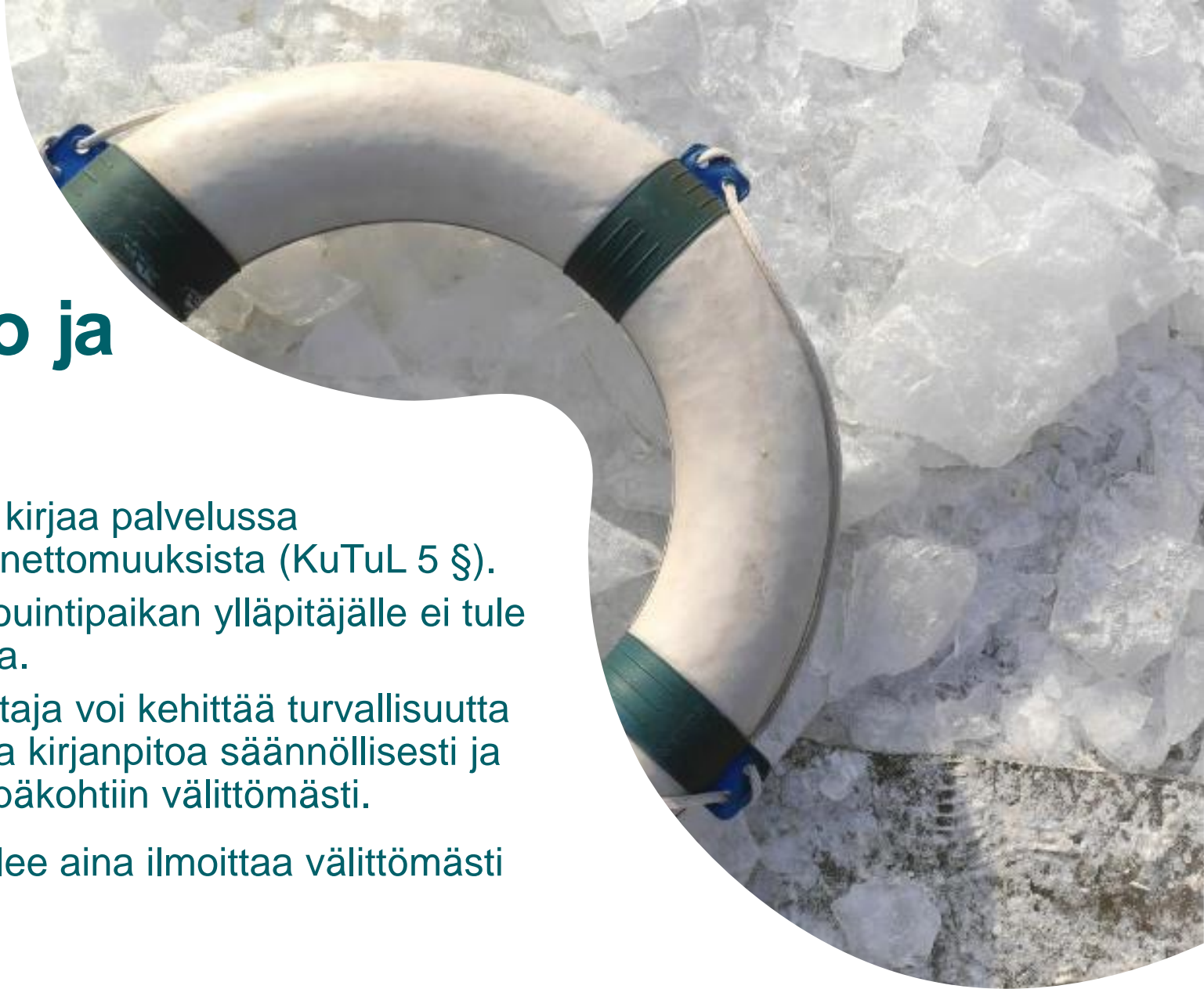
- Noudata talviuintipaikan valaistus- ja sähkösuunnittelussa ja asennuksissa sähköturvallisuusmääräyksiä. Varsinaisia sähkötöitä saavat tehdä vain rekisteröidyt sähköalan ammattilaiset.
- Kaikkien sähkölaitteiden, jotka ovat vedessä olevien ja sieltä nousevien uimareiden kosketeltavissa, on oltava suojajännitteisiä, eli nimellisjännite joko 12 V vaihtojännitettä tai 30 V tasajännitettä. Veteen upotettujen sähkölaitteiden kotelointiluokan on oltava IP68.
- Avantojen sulana pitämiseen tarkoitettut jäänestolaitteet voivat olla verkkojännitteisiä. Suojaa laitteet enintään 30 mA vikavirtasuojakytkimellä ja sijoita laitteet siten, ettei niitä pääse koskettamaan uimaan mentäessä, uinnin aikana tai sieltä poistuttaessa.

# Onnettomuskirjapito ja ilmoitukset

Avantouintipaikan ylläpitäjän täytyy pitää kirjaa palvelussa tapahtuneista läheltä piti -tilanteista ja onnettomuuksista (KuTuL 5 §).

- haasteena on usein se, että avantouintipaikan ylläpitäjälle ei tule tietoa tapahtuneista vaaratilanteista.
- Kirjanpidon avulla toiminnanharjoittaja voi kehittää turvallisuutta toiminnassaan. Tärkeää on seurata kirjanpitoa säännöllisesti ja puuttua mahdollisiin havaittuihin epäkohtiin välittömästi.

Onnettomuuden tai läheltä piti -tilanne tulee aina ilmoittaa välittömästi Tukesiin.

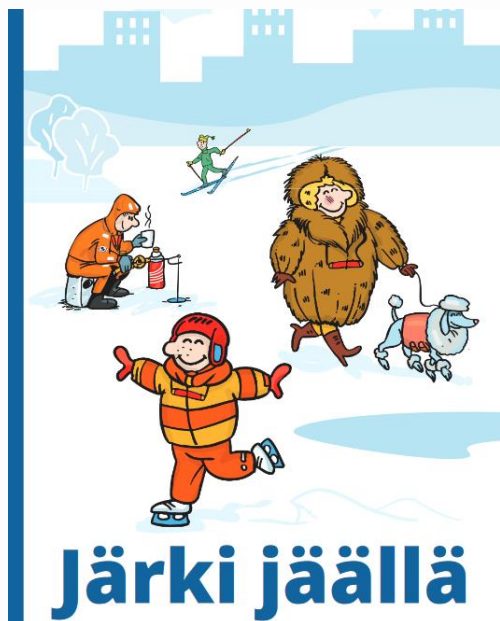
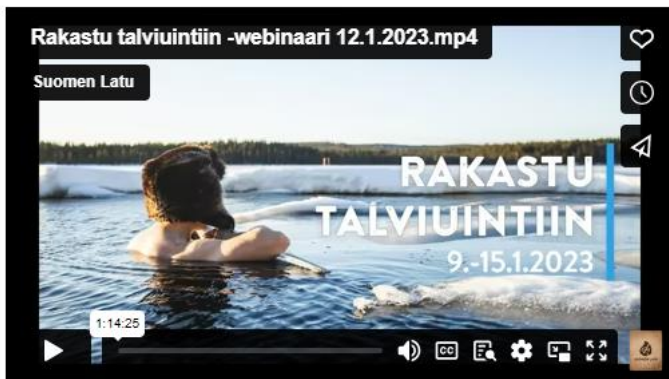


# Turvallisesti nauttien

## TALVIUIMARIN OHJEET

- 1** Varustaudu uima-asulla, pähineellä, jalkineilla sekä halutessasi käsiineillä. Älä mene yksin uimaan.
- 2** Liiku rauhallisesti, sillä kulkureitit ja portaat voivat olla liukkaat.
- 3** Lämmittele hyvin ennen veteen menoa esimerkiksi lyhyellä jumppalla. Jos menet suoraan saunasta uimaan, anna kehon viilentyä ennen uintiä.
- 4** Hengitä rauhallisesti veteen mennessä, kylmä vesi saattaa aluksi aiheuttaa vaaratonta hengen salpautumista.
- 5** Aloita lyhyillä pulahduksilla ja pidennä uintia omaan tuntemukseesi mukaan. Älä hyppää veteen ja vältä pään kastelamista.
- 6** Lämmittele maltillisesti ja juo reilusti lämmintä juotavaa talviuinnin jälkeen.
- 7** Älä mene uimaan sairaana tai alkoholin vaikutuksen alaisena. Mikäli epäilet talviuinnin sopivuutta itsellesi, keskustele ensin lääkärin kanssa.
- 8** Nauti talviuinnin hyivistä terveysvaikutuksista kehoosi kuunnellen. Lapsetkin voivat kokeilla talviuintia aikuisten seurassa.

SUOMEN LATU



## Turvallinen talviuintipaikka

Talviuintipaikan suunnittelija, rakentaja ja ylläpitäjä löytää Turvallisuus- ja kemikaaliviraston (Tukes) sivuilta ohjeita turvallisen talviuintipaikan rakentamiseen. Suomen Latu on ollut mukana laatimassa ohjeita.

Tukes valvoo talviuintipalvelujen turvallisuutta Suomessa. Kuluttajapalvelujen, kuten talviuinnin, turvallisuudesta on säädetty [kuluttajaturvallisuuslaissa \(920/2011\)](#).

Tukes oli yhteydessä 12 suomalaiseseen talviuintipalveluun talvien 2018 ja 2019 aikana. Yhteydenotot kohdistettiin taajamien talviuintipaikkoihin niiden suurten asiakasmäärien ja laajan asiakaskirjon vuoksi. Palveluntarjoajien kanssa käytyjen keskustelujen kautta arvioitiin talviuintipalvelujen asiakasturvallisuuden tasoa. Keskustelujen pohjalta Tukes listasi asioita, joihin palveluntarjoajien tulee kiinnittää huomiota: Kaupunkiympäristön talviuintipaikan [turvallisuus-ohjeet](#).

Ilmoitusvelvollisuus: Millaiset tapaturmat tai läbelä-niti-tilanteet nitää ilmoittaa Tukesiin?

Opas talviuinnin turvallisuudesta

# OPAS TALVIUINTI-PAIKOILLE



<https://tukes.fi/jaaturvallisuus-kuluttajapalveluissa>

## Jääturvallisuus kuluttajapalveluissa

Tähän julkaisuun on koottu Tukesin ohjeita palveluntarjoajille jääturvallisuudesta. Ohjeet on tarkoitettu kaikille, jotka järjestävät kuluttajapalveluita tai yleisölle avoimia tapahtumia luonnonjäillä. Jäällä järjestettävässä palvelussa tai tapahtumassa järjestäjän tehtävänä on huolehtia kuluttajaturvallisuuslain noudattamisesta ja siitä, että asiakkaat voivat viettää vapaa-aikaansa turvallisesti jäällä.



tukes

**Kiitos!**