

Rovaniemen ulkoiluolosuhteiden asukaskysely 2010 Tulokset

19.8.2010

SISÄLLYSLUETTELO

JOHDANTO	3
1 VASTAAJIEN TAUSTATIEDOT	4
2 ROVANIEMELÄISTEN ULKOILUTOTTUMUKSET	6
2.1 Rovaniemeläisten ulkoilu- ja liikunta-aktiivisuus.....	6
2.2 Rovaniemeläisten ulkoilulajit.....	7
2.3 Ulkoilua rajoittavat tekijät	8
3 ROVANIEMELÄISTEN ULKOILUPAIKAT	9
3.1 Ulkoilupaikkojen käyttö	9
3.2 Ulkoilupaikan valinta.....	9
3.4 Ulkoilupaikkojen saavutettavuus.....	10
4 ULKOILUPAIKKOJEN ARVOSANA JA KEHITTÄMISEHDOTUKSET	12
5.1 Ulkoilupaikkojen arvosana	12
4.2 Kohdekohtaiset kehittämistarpeet ja -ehdotukset.....	12
4.2.1 Pyörätiet ja kevyen liikenteen väylät.....	14
4.2.2 Erilaiset reitit: kuntopolut ja -radat, luontopolut ja retkeilyreitit	14
4.2.3 Hiihtoladut	14
4.2.4 Lähipuistot ja lähiliikuntapaikat.....	15
4.2.5 Matkaluisteluireitti	15
4.2.6 Esteetön luontoliikunta.....	15
4.2.7 Avantouintipaikat.....	15
4.3 Puuttuvat ulkoilupaikat.....	16
5 ROVANIEMEN ULKOILUPALVELUT	17
6 ROVANIEMEN ULKOILUMAHDOLLISUUKSIEN KEHITTÄMISTARPEET	18

JOHDANTO

Tämä asukaskysely on osa Rovaniemellä maaliskuussa 2010 alkanutta Suomen ulkoilumahdollisuuksien katselmus (Sulka II) -hanketta. Suomen Latu aloitti syyskuussa 2009 valtakunnallisen Suomen ulkoilumahdollisuuksien katselmus (Sulka II) -hankkeen, jossa tavoitteena on selvittää 15 suomalaisessa kunnassa ulkoilu- ja virkistymahdollisuuksien nykytila ja tulevaisuuden kehittämistarpeet. Vuosina 2009–2011 toteutettava hanke toimii 10 -vuotisseurantaselvityksenä vuosina 1998–2000 toteutetulle Sulka I -hankkeelle, jossa selvitettiin yli 400 kunnan ulkoilumahdollisuudet. Tavoitteena on levittää tieto hankkeen tuloksista ja kerätyistä hyvistä käytännöistä ja toimintamalleista myös kaikille Suomen kunnille hankkeen loppupuolella. Hanketta rahoittavat Opetusministeriö ja Suomen Latu.

Rovaniemi toimii yhtenä Sulka II -hankkeen hankekunnista. Rovaniemellä asukaskyselyn tuloksia käytetään osana kunnassa tehtävää Rovaniemen ulkoilumahdollisuuksien nykytilan selvitystä. Yhteensä Rovaniemen asukaskyselyyn vastasi 326 asukasta. Tämä on 0,54 prosenttia Rovaniemen väestöstä. Rovaniemellä oli vuoden 2009 lopussa 59 848 asukasta.

Asukaskysely oli avoimena Rovaniemen kaupungin kotisivuilla 3.5. – 31.5.2010 välisen ajan. Asukaskysely oli suunnattu kaikille yli 12 -vuotiaille rovaniemeläisille. Asukaskyselystä tiedotettiin aktiivisesti paikallisessa mediassa, kunnan kotisivuilla sekä latujen varsille sijoitetuissa mainoksissa. Lisäksi vastausten saamiseksi pyydettiin sähköpostitse paikallisia yhdistyksiä vastaamaan kyselyyn sekä tiedottamaan kyselystä jäsenistölleen. Myös Rovaniemen kaupungin facebook -yhteisön seinälle jätettiin tiedote asukaskyselystä. Asukaskyselyn yhteydessä myös arvottiin erilaisia ulkoiluun liittyviä tuotteita. Voittajille on ilmoitettu voitosta henkilökohtaisesti.

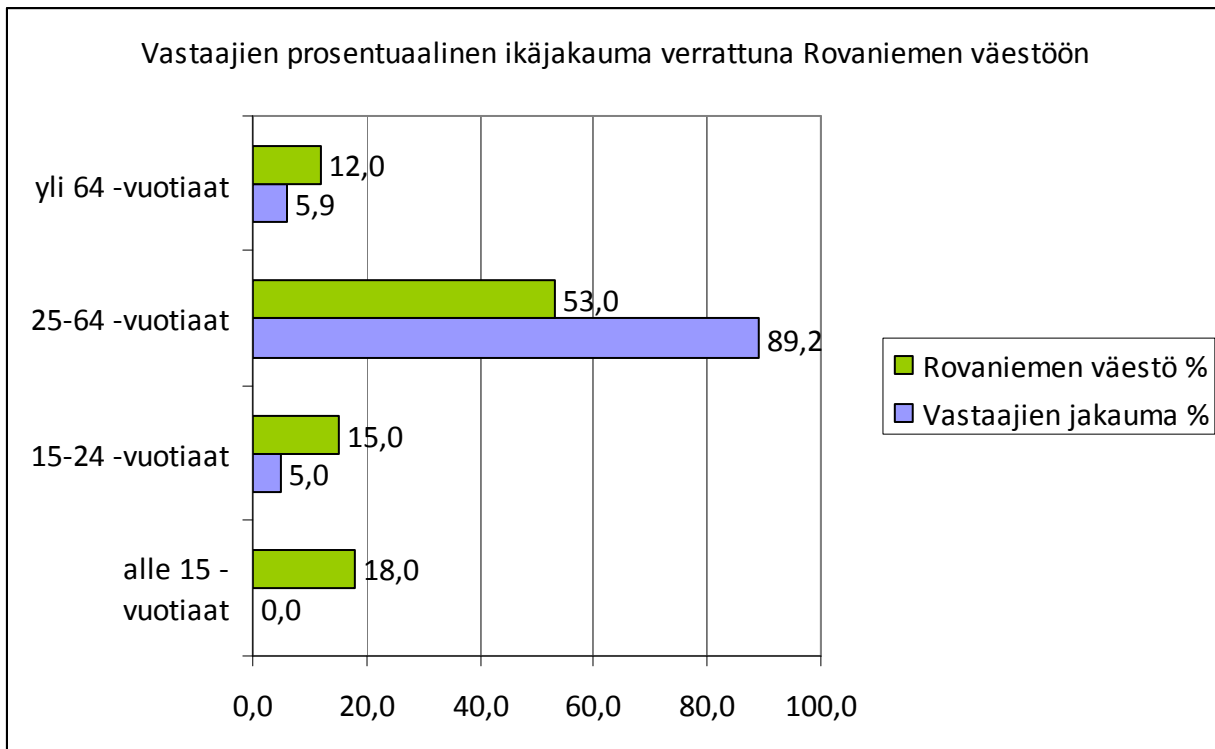
Asukaskyselyn avulla kartoitettiin sekä rovaniemeläisten henkilökohtaisia ulkoiluun liittyviä tottumuksia että ulkoilun olosuhteisiin liittyviä tekijöitä asukkaiden kokemana. Asukkaan omaan käyttäytymiseen liittyen kartoitettiin ulkoilun määrää, heidän harrastamiaan ulkoilulajeja, ulkoilun esteitä sekä ulkoilupaikan valintaan vaikuttavia tekijöitä. Olosuhteiden näkökulmasta kartoitettiin asukkaiden ulkoilupaikkojen käyttöä, ulkoilupaikkojen saavutettavuutta sekä asukkaiden arvioita ulkoiluolosuhteiden nykytilasta ja kehittämistarpeista. Asukkaat saivat myös antaa arvosanan Rovaniemen ulkoiluolosuhteille. Asukaskyselyn tulosten avulla halutaan kehittää Rovaniemen ulkoiluolosuhteita. Tähän raporttiin on kerätty tärkeimmät tulokset ja Rovaniemen kaupungille toimitetaan koko aineisto mahdollisia jatkoanalyysyjä varten.

Asukaskyselyn aineisto on analysoitu Webropol- ja Excel -perustyökaluilla. Koska asukaskysely sisälsi avoimia kysymyksiä muun muassa kehittämissuhteista, analysoitiin aineistoa Text Mining -työkalulla, joka etsii sanaryppäistä yleisimmät sanat, luo sanapilviä tai sanakarttoja. Asukaskyselyn tulokset on analysoinut ja raportin kirjoittanut Sulka II -hankkeen projektikoordinaattori Eveliina Nygren.

1 VASTAAJIEN TAUSTATIEDOT

Asukaskyselyn vastaajista yhteensä 89,2 prosenttia työkäisiä eli 25–64 -vuotiaita ja yhteensä 5,7 prosenttia yli 65 -vuotiaita. Alle 15-vuotiaita vastaajia kyselyssä ei ollut ja opiskeluiässä (15–24 -vuotiaat) olevia kyselyssä 5 prosenttia vastaajista. Suhteutettuna Rovaniemen väestörakenteeseen korostuu vastauksissa työkäisen väestön mielipide (Kuvio 1). Tästä kertoo myös vastaajien pääasiallinen toiminta. Vastaajista noin 74 prosenttia on työelämässä. Eläkkeellä vastaajista oli noin 10 prosenttia siinä missä Rovaniemen väestössä eläkeikäisten osuus oli vuoden 2009 lopulla noin 15 prosenttia. Tämä on odotettu tulos tehtäessä sähköistä kyselyä, mutta hankkeen tutkimusekonomisista syistä kysely jouduttiin toteuttamaan sähköisenä. Vanhin vastaaja asukaskyselyssä oli 81 -vuotias.

Kuvio 1. Vastaajien ikäjakauma (N=323) suhteessa Rovaniemen väestöön 31.12.2009.



Asukailta kysyttiin taustatietona myös heidän asumistilannettaan. Vastaajista noin 43 prosenttia on lapsiperheitä. Kahden aikuisen lapsettomia talouksia oli 37 prosenttia vastaajista. Sinkkuja eli yhden aikuisen talouksia oli noin 18 prosenttia vastaajista. Vastaajien sukupuolta tarkasteltaessa, olivat naiset miehiä enemmän edustettuina asukaskyselyssä sekä suhteutettuna Rovaniemen väestöön: vastaajista 61 prosenttia oli naisia ja 39 prosenttia miehiä (Taulukko 1). Tämän tyyppisissä kyselyissä naiset ovat perinteisesti aktiivisempia vastaamaan. Vastaajat jakautuvat myös tasaisesti Rovaniemen asuinalueille.

Taulukko 1. Vastaajien sukupuoli (N=326) suhteessa Rovaniemen väestöön 31.12.2009.

Sukupuoli	Vastaajat %	Rovaniemen väestö %
Mies	39	48,5
Nainen	61	51,5
Yhteensä	100	100

Tarkasteltaessa vastaajien yhdistysaktiivisuutta, voidaan sanoa kyselyyn vastanneen sekä itsenäisesti liikuntaseuran kuulumatta liikkuvia ja ulkoilevia sekä vastaajia, jotka kuuluvat liikuntaseuraan, liikkuvat

seuran vuoroilla tai liikkuvat seuran toiminnan ulkopuolella, mutta kuutuvat seuraan. Kokonaisuudessaan vastaajista liikuntaseuraan kuului 37 prosenttia vastaajista ja liikuntaseuraan kuulumattomia itsenäisesti ulkoilevia ja liikkuvia oli 63 prosenttia vastaajista.

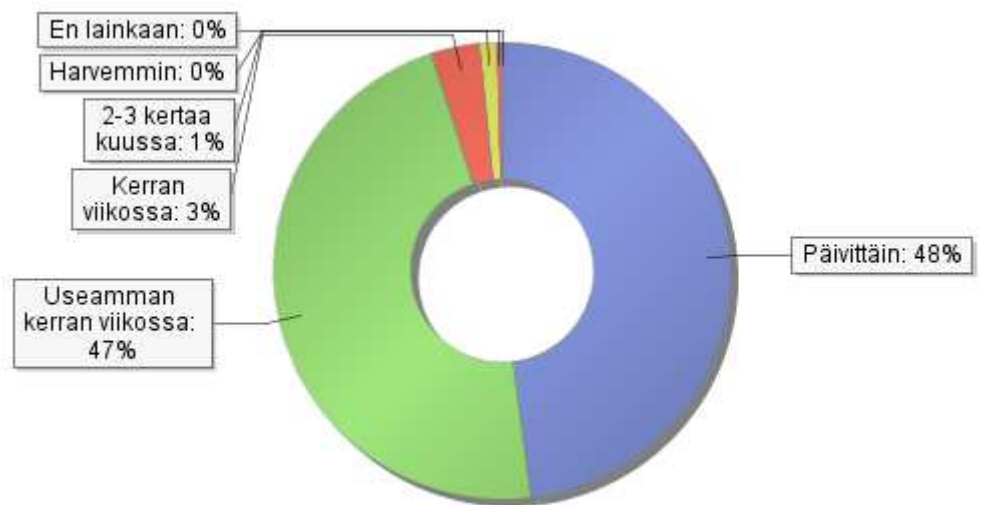
2 ROVANIEMELÄISTEN ULKOILUTOTTUMUKSET

2.1 Rovaniemeläisten ulkoilu- ja liikunta-aktiivisuus

Toteutetussa asukaskyselyssä yhtenä osa-alueena kartoitettiin rovaniemeläisten ulkoilu- ja liikunta-aktiivisuutta. Ulkoilu määriteltiin kodin pihapiirin ulkopuolella vapaa-ajalla omin lihasvoimin tapahtuvaksi vähintään 15 minuuttia kestäväksi liikkumiseksi ja oleskeluksi. Liikunta taas määriteltiin sekä ulkona että sisällä tapahtuvaksi vähintään 15 minuuttia kestäväksi liikkumiseksi. UKK -instituutin terveysliikuntasuosituksen mukaan ihmisen tulisi harrastaa perusliikuntaa yhteensä 3-4 tuntia viikossa jaettuna kaikille viikonpäiville eli vähintään 30 minuuttia päivässä. Yleisesti ottaen ulkoilua ei välttämättä aina mielletä liikunnaksi vaikka se usein sitä onkin. Toiset ulkoilevat liikkuaakseen ja toiset ulkoilevat esimerkiksi luontoelämysten vuoksi tai siirtyäkseen paikasta toiseen.

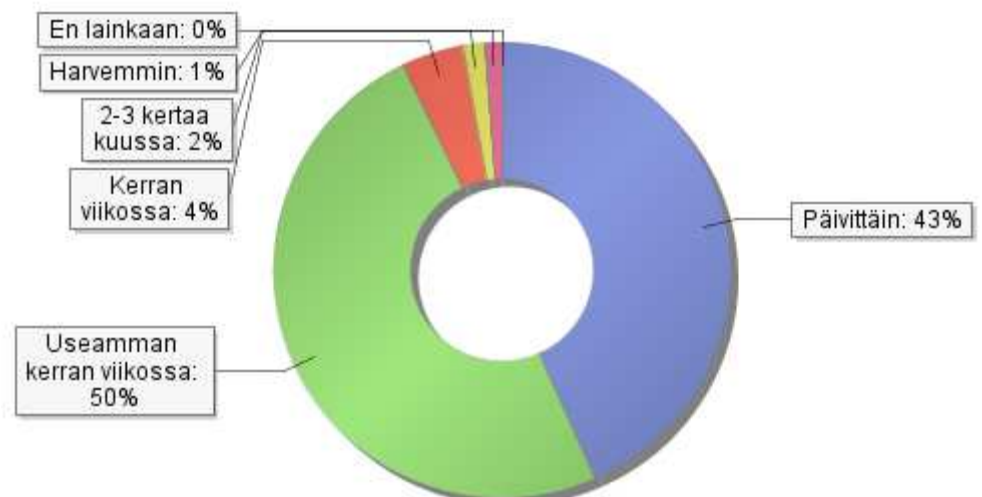
Asukaskyselyn vastaajat ulkoilevat verrattain paljon: 48 prosenttia vastaajista ulkoilee päivittäin ja 47 useammin kuin kerran viikossa (Kuvio 2). Liikuntaa vastaajista harrastaa päivittäin 43 prosenttia ja useamman kerran viikossa 50 prosenttia. Vastaajissa painottuvat aktiiviset ulkoilijat ja liikkujat. Tämä on odotettu tulos: paljon ulkoilupaiikkoja käytävillä on myös suurempi halu kehittää olosuhteita ja osallistua asukaskyselyyn.

Kuvio 2. Kuinka usein ulkoilet?
(N=326).



Kuvio 3. Kuinka usein harrastat liikuntaa yhteensä?

Liikunta sisältää sekä ulkona että sisällä tapahtuvan vähintään 15 minuuttia kestävästä liikkumisesta (N=326).



Ulkoilu vaikuttaisi merkitsevän vastaajille pääasiassa samalla liikuntaa. Ulkoilua päivittäin tai useamman kerran viikossa harrastaa 95 prosenttia vastaajista siinä missä myös liikuntaa harrastaa 93 prosenttia vastaajista. Tarkasteltaessa vastaajien ulkoilun ja liikunnan harrastamista (Kuvio 2 ja 3), huomataan kuitenkin intensiteetin vaihtelevan: asukas saattaa kokea ulkoilevansa mutta ei harrastavansa liikuntaa varsinkin harvemmin liikuntaa ja ulkoilua harrastavien kohdalla.

Toteutetussa asukaskyselyssä 3 prosenttia vastaajista sanoo ulkoilevansa kerran viikossa ja liikuntaa sanoo harrastavansa kerran viikossa 4 prosenttia vastaajista. Harvemmin kuin kerran viikossa ulkoilee prosentti vastaajista ja 3 prosenttia vastaajista sanoo harrastavansa liikuntaa harvemmin kuin kerran viikossa. Suhteutettuna terveystuokasuosiin kyseinen liikuntamäärä on vähän. Yhteensä siis noin 4 prosenttia vastaajista ulkoilee terveytensä kannalta vähän ja 8 prosenttia merkkää liikkuvansa vain kerran viikossa tai harvemmin. Kansallisen liikuntatutkimuksen mukaan (2009–2010) ”harvemmin” tai ”ei koskaan” -liikkuvien osuus on noin 10 prosenttia suomalaisesta aikuisväestöstä (19–65 -vuotiaat). Tämä on ryhmä, joka tulee huomioida tulevaisuuden yhdyskunta- ja liikuntasuunnittelussa.

2.2 Rovaniemelaisten ulkoilulajit

Asukkailta kysyttiin myös heidän eniten harrastamia ulkoilulajeja (Taulukko 2). Suosituimpia lajeja vastaajien keskuudessa olivat kävelylenkkeily, hiihto, pyöräily sekä juoksulenkkeily. Myös koiran ulkoiluttaminen on suosittua. Muitakin lajeja nimettiin eniten tai toiseksi eniten harrastettujen lajien joukkoon, mutta yksikään jota listassa ei ilmene, ei noussut yli prosentin osuuden eli vastaukset hajaantuivat monien eri ulkoilulajien välille. Yhteensä vastaajat nimesivät yli 30 eri lajia.

Taulukko 2. Rovaniemelaisten eniten ja toiseksi eniten harrastamat ulkoilulajit yhteensä (N=326+326).

	Mitä ulkoilulajia olet eniten harrastanut? N	Prosenttia vastaajista %
Kävelylenkkeily	84	25,8
Hiihto	79	24,2
Juoksulenkkeily	42	12,9
Pyöräily	32	9,8
Koiran ulkoiluttaminen	29	8,9
Jalkapallo	7	2,1
Suunnistus	7	2,1
Lasten kanssa ulkoilu	6	1,8
Sauvakävely	6	1,8
Tennis	4	1,2

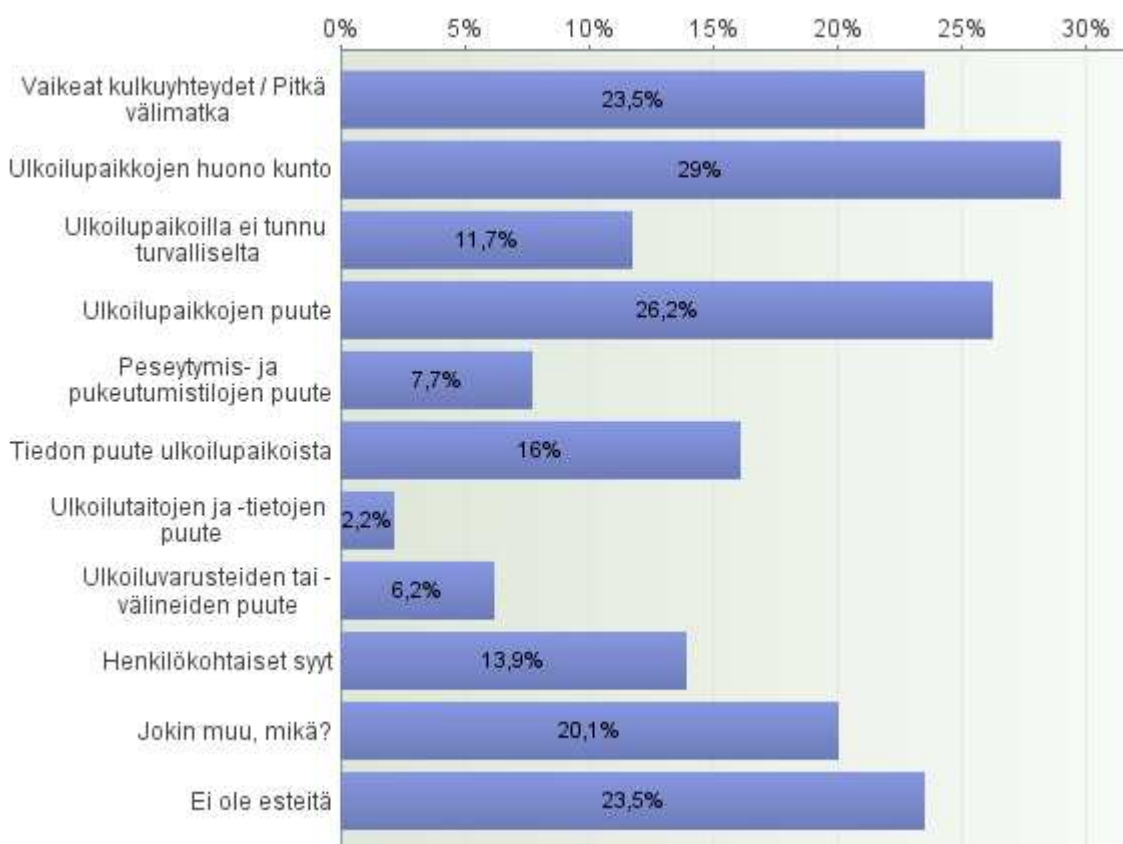
Asukkailta kysyttiin myös lajeja, joita he tulevaisuudessa haluaisivat harrastaa enemmän sekä lumiseen aikaan että sulan maan kaudella. Vastaajat nimesivät 1–3 tärkeintä lajia, joita haluaisivat harrastaa tulevaisuudessa. Lumiseen aikaan noin 33 prosenttia kaikista vastauksista oli hiihto. Esiin nousi myös kävelylenkkeily ja luistelu. Sulan maan kaudella vastaajat haluaisivat tulevaisuudessa harrastaa enemmän pyöräilyä sekä edelleen kävelylenkkeilyä.

2.3 Ulkoilua rajoittavat tekijät

Asukkailta kysyttiin myös heidän ulkoiluun rajoittavia tekijöitä (Kuvio 4). Vastaajat saivat valita vaihtoehtoista 0–3 heidän mielestään merkittävintä tekijää. Osa vastaajista kokee, ettei ulkoilua rajoittavia tekijöitä ole (noin 24 prosenttia). Noin 14 prosenttia vastaajista nimeää ulkoilua rajoittavaksi tekijäksi henkilökohtaisen syyn. Henkilökohtaisilla syillä tarkoitetaan esimerkiksi työstä johtuvaa ajanpuutetta, laiskuutta, sairautta tai esimerkiksi väsymystä.

Olosuhteisiin liittyvistä syistä eniten vastaajien ulkoilua rajoittavat ulkoilupaikkojen huono kunto (29 %), ulkoilupaikkojen puute (noin 26 %) ja vaikeat kulkuyhteydet (noin 24 %). Myös tiedon puute ulkoilupaikoista rajoittaa ulkoilua noin 18 prosentilla vastaajista.

Kuvio 4. Ulkoilua rajoittavat tekijöiden prosentuaalinen jakauma (N=324).



3 ROVANIEMELÄISTEN ULKOILUPAIKAT

Kyselyssä asukkailta kysyttiin heidän ulkoilupaikkojen käyttöään, ulkoilupaikan valinnan perusteena olevia tekijöitä ja ulkoilupaikan saavutettavuuteen ja sijaintiin liittyviä tekijöitä.

3.1 Ulkoilupaikkojen käyttö

Asukaskyselyssä vastaajat saivat arvioida yleisellä tasolla ulkoiluun erilaisilla ulkoilupaikoilla. Kysymys kuului, käytätkö kohdetta ulkoiluun? 92 prosenttia vastaajista käyttää pyöräteitä ulkoiluun. Hiihtoladut (80 % vastaajista), metsät (79 % vastaajista) sekä kuntopolut ja radat (76 % vastaajista) ovat myös suosittuja ulkoilupaikkoja. Muita suosittuja ulkoiluun käytettyjä kohteita ovat luontopolut (70 % vastaajista), uimarannat (60 %) ja lähipuistot (noin 54 %). Kokonaisuudessaan eniten käytetyistä kohteista hyvin pieni osa on pitkälle rakennettuja.

Asukkailta kysyttiin myös heidän eniten lumisella ja eniten sulan maan kaudella käyttämäänsä ulkoilupaikkaa. Samalla asukkaat saivat esittää kehittämisehdotuksia kyseistä ulkoilupaikkaa koskien. Yhteensä 314 vastaajaa nimesi eniten käyttämänsä ulkoilupaikan lumisella kaudella ja 307 vastaajaa sulan maan kaudella. Yhteensä kyselyssä oli 326 vastaajaa.

Lumiseen aikaan vastaajat nimeävät tiettyjä suosittuja kohteita, mutta muuten ulkoilupaikkojen käyttö hajaantuu. Paljon mainintoja kerää Ounasvaara. Yksittäisiä kohteita ovat myös Karkalovaara ja esimerkiksi Pöyliövaara. Kokonaisuudessaan paljon mainintoja saavat myös eri hiihtoladut. Myös kevyen liikenteen väylät ovat suosittuja.

Sulan maan kaudella suosituimmaksi yksittäiseksi kohteeksi kaiken kaikkiaan nousevat talvea enemmän erilaiset kotoa lähellä olevat kevyen liikenteen väylät, reitit, pururadat sekä luontopolut erona lumisen kauden eniten käytettyyn, esimerkiksi kauempana sijaitsevaan hiihtolatuun. Ehdoton ykkönen on pyörätie tai kevyen liikenteen väylä.

3.2 Ulkoilupaikan valinta

Asukkaita pyydettiin arvioimaan ulkoilupaikan valintaan vaikuttavien tekijöiden tärkeyttä asteikolla 1–4 (Taulukko 3). Tärkeimmiksi tekijöiksi ulkoilupaikan valinnassa nousivat ulkoilua rajoittavien tekijöiden suuntaisesti ulkoilupaikan hyvä kunto (Ka 1,5), ulkoilupaikan turvallisuus (Ka 1,7) sekä ulkoilupaikan saavutettavuus ilman autoa (Ka 1,9) ja hyvä valaistus (Ka 1,7). Tärkeää oli myös informaation saaminen ulkoilupaikoista sekä sähköisessä muodossa. Vähiten tärkeää vastaajille oli palvelujen sijainti lähellä ulkoilupaikkaa (Ka 3,7).

Taulukko 3. Kuinka tärkeitä seuraavat asiat ovat sinulle ulkoilupaikan valinnassa? (N=326)

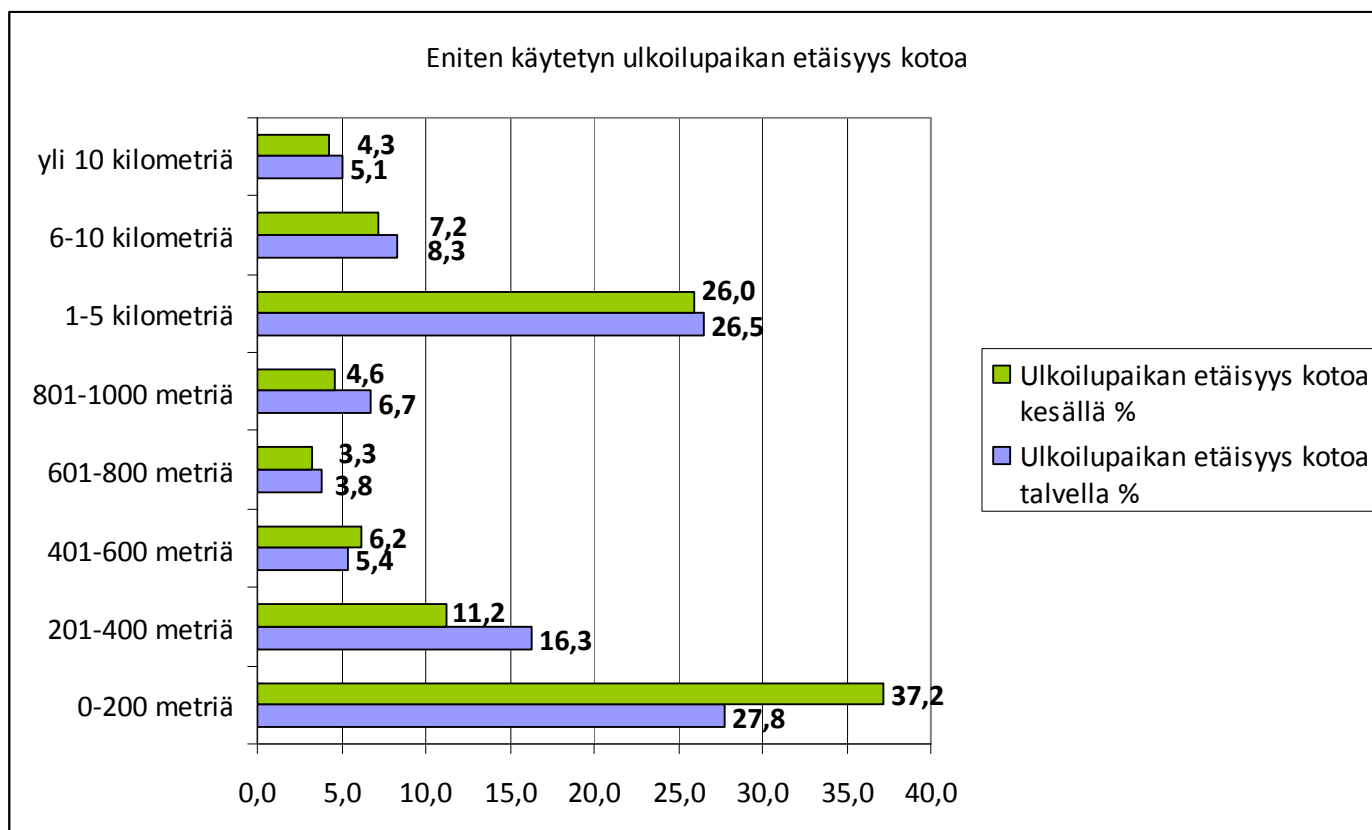
	1 Erittäin tärkeä	2 Melko tärkeä	3 kovin tärkeä	Ei 4 lainkaan tärkeä	Ei	Yhteensä	ka.
Hyvä ulkoilupaikan kunto	208	97	17	1		323	1,50
Ulkoilupaikan turvallisuus	172	118	27	7		324	1,70
Helppo saavutettavuus ilman autoa	150	111	51	9		321	1,90
Hyvä valaistus	120	148	47	7		322	2,00
Saan tietoa ulkoilupaikan kunnosta ja sijainnista verkkosivujen kautta	131	131	41	14		317	2,00
Maaston vaihtelevuus	98	159	53	11		321	2,10
Hyvät opastustaulut ja viitoitukset	94	151	62	14		321	2,20
Saan tietoa ulkoilupaikasta karttojen avulla	102	138	56	20		316	2,20
Monipuolinen viherympäristö	85	148	72	15		320	2,30
Ulkoilupaikan esteettömyys	93	122	80	22		317	2,40
Mahdollisuus monien ulkoilulajien harrastamiseen	75	130	96	18		319	2,50
Soveltuvuus perheliikuntaan	84	119	83	32		318	2,60
Hyvät pysäköintimahdollisuudet	43	120	110	47		320	3,00
Palvelut lähellä ulkoilupaikkaa	14	62	172	71		319	3,70

3.4 Ulkoilupaikkojen saavutettavuus

Asukkaat arvioivat myös eniten käytettyjen ulkoilupaikkojensa etäisyyttä kotoa (Kuvio 5). Lisäksi heiltä kysyttiin kulkuvälinettä ulkoilupaikalle. Eniten käytetty ulkoilupaikka sijaitsee keskimäärin kauempana kotoa talvella kuin kesällä: 0–200 metriä kotoa sijaitsevien ulkoilupaikkojen käyttö lisääntyy kesällä. Kesällä noin 37,2 prosenttia vastaajista sanoo ulkoilupaikan sijaitsevan 0-200 metrin päässä kotoa ja talvella noin 27,8prosenttia. Lähiulkoilu ja -virkistysmahdollisuuksien käyttö siis lisääntyy kesällä. Kokonaisuudessaan isoa eroa ei kuitenkaan saavutettavuudessa ole. Kesällä alle kilometrin päässä kotoa sijaitsevia paikkoja käyttää 62,5 prosenttia ja talvella 60 prosenttia vastaajista. 1–5 kilometrin päässä kotoa sijaitsevaa paikkaa käyttää kesällä 26 prosenttia vastaajista siinä missä 26,5 talvella prosenttia vastaajista.

Ulkoilupaikalle kuljettiin useammin yksityisellä moottoriajoneuvolla talvella (30,5 prosenttia) kuin kesällä (16 prosenttia). Talvikaudella ulkoilupaikalle kuljettiin myös kävellen tai juosten (65,9 prosenttia). Kesällä eniten ulkoilupaikalle liikutaan kävellen tai juosten (55 prosenttia) tai pyörällä (20 prosenttia) edellä mainitun moottoriajoneuvon lisäksi. Pyörällä kulkee talvella eniten käytetylle ulkoilupaikalle vain muutama. Vain muutama sanoo myös kulkevansa Rovaniemellä kesällä tai talvella ulkoilupaikalle julkisella kulkuvälineellä.

Kuvio 5. Ulkoilupaikan etäisyys kotoa kesällä ja talvella.



Asukkailta kysyttiin myös avoimena kysymyksenä mitä ulkoilupaikkoja he toivoisivat lähemmäksi kotiaan. Vastaajat saivat merkata 0-3 ulkoilupaikkaa tärkeysjärjestyksessä. Noin 56 prosenttia eli hieman yli puolet vastaajista vastasi kysymykseen ja esitti ainakin yhden toivomuksen ulkoilupaikasta lähempänä kotiaan. Eniten toivottiin hiihtolatuja, luontopolkuja ja retkeilyreittejä, pyöräteitä sekä uimarantoja.

4 ULKOILUPAIKKOJEN ARVOSANA JA KEHITTÄMISEHDOTUKSET

5.1 Ulkoilupaikkojen arvosana

Asukaskyselyssä asukkaat saivat antaa arvosanan Rovaniemen ulkoiluolosuhteille. Vastaajat arvioivat kysymyksessä tyytyväisyyttään kutakin ulkoiluolosuhteiden kokonaisuutta kohtaan (Taulukko 6). Parhaimman arvosanan saivat hiihtoladut (Ka 2) ja pyörätiet/kevyen liikenteen väylät (Ka 2,8). Analysointivaiheessa vastauksista poistettiin Ei tyytyväinen eikä tyytymätön -vastausvaihtoehto.

Taulukko 6. Rovaniemen ulkoilupaikkojen arvosana kokonaisuudessaan.

	1 erittäin tyytyväinen	2 tyytyväinen	3 tyytymätön	4 erittäin tyytymätön	Yhteensä	ka.
Hiihtoladut	50	164	35	9	258	2
Luontopolut	28	157	26	6	217	2,1
Kuntoreitit	19	177	37	6	239	2,1
Ulkokentät	7	92	31	13	143	2,4
Lähiliikuntapaikat	7	102	46	20	175	2,5
Uimarannat	7	100	64	21	192	2,5
Puistot	4	107	63	22	196	2,5
Pyörätiet/kevyen liikenteen väylät	7	100	91	64	262	2,8

4.2 Kohdekohtaiset kehittämistarpeet ja -ehdotukset

Asukaskyselyssä asukkailta kysyttiin kehittämisehdotuksia Rovaniemen ulkoilupaikkoja koskien sekä jokaisen kohteen tasolla että tarkemmin asukkaan eniten kesällä ja talvella käyttämän ulkoilupaikan yhteydessä. Selvää on, että ulkoilupaikkojen kehittämisehdotusten määrä on suhteessa niiden käyttöön: pyöräteitä käytetään paljon ja tämän vuoksi niitä halutaan myös kehittää. Siksi tarkasteluun on nostettu myös keskiarvoltaan isoja mutta pienemmän ryhmän mielestä kehittämistä vaativia ulkoilupaikkoja. Kohteita on tarkasteltu kohteiden saamien kehittämistarpe -kirjausten sekä kohteen saaman keskiarvon (1 jonkin verran kehittämistarvetta, 2 paljon kehittämistarvetta) näkökulmasta. Lisäksi asukkaat saivat jättää kirjallisia kehittämisehdotuksia eri ulkoilualueita koskien. Vastaajista kehittämisehdotuksia kirjasi 66 prosenttia reittejä, polkuja, ratoja ja hiihtolatuja, 43 prosenttia ulkoilu- ja virkistyspaikkoja ja 27 prosenttia ulkokenttiä ja lähiliikuntapaikkoja koskien.

Enimmillään yksittäinen kohde sai (1 jonkin verran kehittämistarvetta/2 paljon kehittämistarvetta) kirjauksia 84 prosentilta kaikista vastaajista ja vähimmillään noin 7 prosentilta. Tietyt kohteet siis nousevat kehittämistarpeeltaan esiin ja toisiin ollaan varsin tyytyväisiä tai vaihtoehtoisesti käytön näkökulmasta niiden kehittämistarve koskee pienempää ryhmää ihmisiä. Kokonaisuudessaan ulkoilupaikoilla vaikuttaa olevan jonkin verran kehittämistarvetta ja ulkoilupaikkojen kokonais-arvosanojen mukaisesti ulkoilupaikkoihin ollaan kokonaisuudessaan tyytyväisiä. (Taulukko 7.)

Taulukko 7. Ulkoilu- ja vapaa-ajan paikkojen kehittämistarve vastausten määrän ja kehittämiskeskustelun mukaan.

	1 Jonkin verran kehittämistarvetta	2 Paljon kehittämistarvetta	Yhteensä	ka.
Pyörätiet	105	168	273	1,6
Hiihtoladut	156	42	198	1,2
Kuntopolut ja radat	122	48	170	1,3
Luontopolut	104	45	149	1,3
Lähipuistot	72	76	148	1,5
Uimarannat	82	65	147	1,4
Rullasuksi- / rullaluistelureitit	34	89	123	1,7
Retkeilyreitit	74	40	114	1,4
Matkaluistelureitit / Luonnonjääradat	32	60	92	1,7
Lähiliikuntapaikat	46	45	91	1,5
Maastohiihtokeskukset	64	21	85	1,3
Luistelukentät ja kaukalot	55	24	79	1,3
Maastopyöräilyreitit	51	27	78	1,4
Laskettelurinteet ja rinnehiihtokeskukset	56	22	78	1,3
Metsät	62	16	78	1,2
Palloilukentät (eri kokoiset hiekka- ja nurmikentät)	40	25	65	1,4
Veneilyn, soudun ja melonnan rantautumispaikat	44	21	65	1,3
Avantouintipaikat	22	33	55	1,6
Yleisurheilukentät	43	12	55	1,2
Pyörätuolireitit	28	26	54	1,5
Veneilyreitit	35	17	52	1,3
Beachvolleykentät	29	18	47	1,4
Tenniskentät	30	17	47	1,4
Melontareitit	32	15	47	1,3
Ratsastusreitit	22	20	42	1,5
Luonnonsuojelualueet	31	11	42	1,3
Suunnistusalueet	33	9	42	1,2
Leiri- ja retkeilykeskukset	26	13	39	1,3
Koripallokentät	19	18	37	1,5
Frisbeegolfradat	28	9	37	1,2
Ulkokiipeilypaikat	22	12	34	1,4
BMX- sekä rullalautailu- ja rullaluistelupuistot	20	11	31	1,4
Lentopallokentät	14	16	30	1,5
Golfkentät	25	5	30	1,2
Pesäpallkentät	17	10	27	1,4
Tekojäät	16	8	24	1,3

4.2.1 Pyörätiet ja kevyen liikenteen väylät

Ulkoilupaikan käytön määrä heijastuu myös asukaskyselyn ulkoilupaikkojen kuntoon liittyviin tuloksiin. Vastaajista 84 prosenttia sanoo Rovaniemen pyöräteillä olevan jonkin verran tai paljon kehittämistarvetta. Tämä antaa kunnalle selkeän viestin pyöräteiden kehittämistoimenpiteiden tarpeesta muistattaessa että 92 prosenttia vastaajista sanoi käyttävänsä pyöräteitä ulkoiluun. Myös keskiarvo nousi paljon kehittämistarvetta -luokkaan (Taulukko 7).

Varsinaisia kehittämissuunnitelmia tarkasteltaessa kohdistuvat ne eniten kevyen liikenteen väylien verkoston kehittämiseen ja olemassa olevien väylien kunnan parantamiseen. Asukkaat toivovat pidempiä pyöräreittejä, jotka yhdistyvät keskustan kevyen liikenteen väyliin. Samalla olemassa olevien väylien raitiojohdanteita toivotaan paikattavan ja korjattavan.

Myös kevyen liikenteen väylillä harrastettavat rullasuksi- ja rullaluistelureitit saivat mainintoja: 38 prosenttia kaikista vastaajista sanoi niillä olevan jonkin verran tai paljon kehittämistarvetta (Taulukko 7). Tarvetta vaikuttaisi olevan ennen kaikkea rullaluisteluun ja rullasuksihiihtoon osoitetulle, merkitylle ja kunnan puolesta soveltuvalle reiteille.

4.2.2 Erilaiset reitit: kuntopolut ja -radat, luontopolut ja retkeilyreitit

Kokonaisuudessaan Rovaniemen erilaiset reitit lukuun ottamatta pyörätietä ja kevyen liikenteen väyliä vaativat jonkin verran kehittämistä. Kuntopoluille ja -radoille kirjasi kehittämistarvetta yhteensä 52 prosenttia vastaajista kehittämistarpeen keskiarvon ollessa 1,3 (jonkin verran kehittämistarvetta). Luontopoluille kehittämistarpe -merkintöjä tuli 46 prosentilta vastaajista keskiarvon ollessa 1,3 (jonkin verran kehittämistarvetta). Retkeilyreiteille kehittämistarvetta merkitsi 35 prosenttia vastaajista kehittämistarpeen keskiarvon ollessa 1,4. Retkeilyreitillä tarkoitetaan viitoitettuja, pidempiaikaiseen retkeilyyn tarkoitettuja reittejä. Reitin tulisi olla vähintään yhden päivämatkan eli 10 km pituinen.

Luontopolkujen ja retkeilyreittien määrän suhteen vaikuttaisi, että tilanne on kokonaisuudessaan Rovaniemellä hyvä. Rovaniemellä on neljä luontopolkua, joita ovat Joulupukin, Koivusaaren, Karkalovaaran ja Ounasvaaran luontopolku. Retkeilyreittejä ja niiden tapaisia Rovaniemen alueella on Metsähallituksen hallinnoimalla Napapiirin retkeilyalueella sijaitseva Könkäiden polku (10km) ja Olkkajärven retkeilyreitti (12 km/suunta). Kaihuavaarassa sijaitsee Kaihuavaaran retkeilypolku (10 km). Lisäksi on kunnan hallinnoima Jokkavaaran lenkki. Kehittämistarpeet suuntautuvat ennen kaikkea informaatioon luontopoluista ja retkeilyreiteistä.

Erilaisia kuntopolkuja ja -ratoja sekä ulkoilupolkuja löytyy Rovaniemeltä yli 190 kilometriä Napapiirin retkeilyalueen lisäksi. Myös kuntopolkujen ja -ratojen suhteen määrän lisäämistä ei asukaskyselyn tulosten perusteella tarvita, vaan niihin ollaan tyytyväisiä ja kehittämisessä tulisi keskittyä ennen kaikkea luontopolkujen ja retkeilyreittien tavoin informaation tuottamiseen reiteistä. Myös opasteita toivotaan parannettavan: varsinkin reittien lähtöpaikoilla.

4.2.3 Hiihtoladut

Rovaniemellä on hiihtolatuja yli 220 kilometriä. Hiihtoladuille kirjasi kehittämistarvetta 61 prosenttia vastaajista kehittämistarpeen keskiarvon ollessa 1,2 (jonkin verran kehittämistarvetta). Annettaessa arvosanaa kaikille Rovaniemen ulkoilupaikoille, saivat hiihtoladut parhaan arvosanan: asukkaat kokivat

olevansa tyytyväisiä hiihtolatuihin (Taulukko 6). Käytetty ulkoilupaikka talvella kerää myös kehittämisehdotuksia. Hiihtolatujen kehittämistarve-ehdotuksissa tulevat esiin latujen kunnossapitoon liittyvät toiveet. Latujen kunnossapitoon ollaan kokonaisuudessaan tyytyväisiä, mutta latujen pohjustukseen ja latujen kunnossapidon laatuun ja tiheyteen toivottaisiin vielä kiinnitettävän huomiota. Myös yhdyslatuja asuinalueilta pääladuille ja valaistujen latujen lisäämistä toivotaan. Myös opasteet, kuten kesäkaudellakin, vaatisivat vastausten perusteella kokonaisvaltaista tarkastelua.

4.2.4 Lähipuistot ja lähiliikuntapaikat

Lähipuistojen kehittämistarve sijoittui jonkin verran kehittämistarvetta puolelle (Ka 1,5). Vastaajista 45 prosenttia näki, että lähipuistoilla on kehittämistarvetta. Kehittämisehdotuksissa varsinkin lähipuistojen siisteyden ylläpitoa halutaan kehittää. Aasukkaat kokivat myös puistojen kokonaisvaltaiselle kehittämiselle olevan tarvetta: keskustan alueen Kemijoen varressa oli ihanteelliset mahdollisuudet kansalliselle kaupunkipuistolle. Vastaajilta kysyttiin myös lähiliikuntapaikkojen kehittämistarvetta: 27 prosenttia vastaajista näki tässä kehittämistarvetta keskiarvon ollessa 1,5. Rovaniemellä onkin pyritty rakentamaan kaksi lähiliikuntapaikkaa per vuosi. Tänä vuonna on tavoitteena rakentaa lähiliikuntapaikat Susivoutiin ja Nivanvaaraan.

4.2.5 Matkaluistelu-reitti

Rovaniemellä matkaluistelu-reittiä yrittäjä on ylläpitänyt 1-2 km reittiä ja matkaluistelu-reitti ollut kunnassa muutamana talvena. Reitin ylläpidossa on ilmennyt haasteita: veden pinnan nousun ja laskun myötä kunnossapito on haastavaa. Reittiä ei ole rakennettu viime vuosina juuri tästä syystä. Asukaskyselyssä vastaajista 28 prosenttia oli sitä mieltä, että matkaluistelu-reitillä on kehittämistarvetta. Kehittämistarpeen keski-arvo nousi 1,7 (paljon kehittämistarvetta). Tarkasteltaessa kehittämisehdotuksia kehittäminen liittyy nimenomaan toiveeseen reitin toteutumisesta. Haastavista olosuhteista huolimatta matkaluistelu-reittejä toivotaan lisää.

4.2.6 Esteetön luontoliikunta

Könkäänsaaren esteetön luontopolku sijaitsee Rovaniemellä Metsähallituksen hallinnoiman Napapiirin retkeilyalueen alueella. Luontopolku on luokiteltu esteettömäksi valtakunnallisen reittiluokituksen mukaan. Asukaskyselyssä vastaajista noin 17 prosenttia sanoi pyörätuolireiteillä yleensä olevan kunnassa kehittämistarvetta. Vaikka tämä ei ole iso osuus vastaajista, nousi vastausten keskiarvo verrattain korkealle (Ka 1,5). Pyörätuoleille soveltuva reitti soveltuu moneen tarkoitukseen esteettömän ulkoilun rinnalla: lapsiperheiden rattailta tehtäviin lenkkeihin ja rollaattorilla liikkuvien ulkoiluun. Esteettömän reitin kehittämisessä tulisikin huomioida joko nykyisen reitin tiedotuksen integroiminen myös kunnan tiedotukseen tai kunnan hallinnoiman reitin kehittäminen.

4.2.7 Avantouintipaikat

Avantouintipaikalle merkitsi kehittämistarvetta yhteensä 17 prosenttia vastaajista, mutta kehittämistarpeen keskiarvo nousi korkealle (Ka 1,7 paljon kehittämistarvetta). Rovaniemellä on kaksi avantouintipaikkaa, Kukanniemi ja Muurola. Kukanniemen avantouintipaikan pukutilat ovat homeessa ja Muurola sijaitsee melko kaukana kaupunkikeskuksesta. Uutta avantouintipaikkaa on suunniteltu jo pitkään Valion rannan alueelle ja ideana olisikin, että Ounasvaaran Latu perustaa kyseiseen paikkaan luonto- ja terveysliikuntakeskuksen, jossa pidetään yllä myös modernia ja myös kaupunkilaisten sekä matkailijoiden

helposti saavutettavissa olevaa avantouintipaikkaa muiden ulkoilupalvelujen lisäksi. Kokonaisuudessaan vaikuttaisi kyseisenlaiselle paikalle olevan tarvetta myös ulkoilupalvelujen tuottamisen näkökulmasta, kuten ulkoilupalvelujen arvosanoista voidaan todeta (Taulukko 5).

4.3 Puuttuvat ulkoilupaikat

Asukkailta tiedusteltiin myös, puuttuuko Rovaniemeltä jokin tärkeä ulkoilupaikka, joka vaikeuttaa ulkoilun harrastamista. Vastaajat saivat merkitä 0-3 ulkoilupaikkaa tärkeysjärjestyksessä. Yhteensä 33 prosenttia vastaajista vastasi kysymykseen. Kokonaisuudessaan vastauksista ei nouse montaa täysin uutta ulkoilupaikkaa vaan pitkälti vastaukset keskittyvät myös nykyisten ulkoilupaikkojen kehittämiseen. Eniten toivotaan pyörätietä tai kevyen liikenteenväyliä, kunto- ja pururatoja sekä matkaluistelurataa.

5 ROVANIEMEN ULKOILUPALVELUT

Asukaskyselyssä pyydettiin vastaajia arvioimaan eri ulkoilupalvelujen nykytilaa asteikoilla 1-5 (Taulukko 5). Analysointivaiheessa keskimääräinen vastaus (3 Ei hyvä eikä huono) poistettiin vastauksista ja keskiarvot laskettiin uudelleen. Niinpä ulkoilupalvelujen keskiarvosanat sijoittuvat asteikoille 1-4.

Vastaajat olivat eniten tyytyväisiä kunnan sähköisiin ja paperisiin karttamateriaaleihin (Ka 2,3) ja opastustauluihin ja viittoihin (Ka 2,3). Eniten kehittämistarvetta vaikuttaisi olevan Rovaniemellä välineiden vuokraus- ja huoltopalveluissa (Ka 2,5), mutta kaiken kaikkiaan ulkoilupalvelut saavat arvosanan hyvä. Vuokraus- ja huoltopalveluja tekevät usein yrittäjät, joten myös tässä mielessä voidaan ulkoilupalvelujen kokonaisuuden sanoa olevan Rovaniemellä kohtuullisen hyvä.

Rovaniemellä ulkoilupalveluja on monipuolisesti ja niitä on myös pyritty aktiivisesti kehittämään. Paikkatietojärjestelmän avulla asukkaille tuotetaan tietoa ulkoilupaikkojen sijainnista ja valikoimasta. Liikuntatoimen kotisivuilta löytyy kohtuullinen listaus kunnan liikuntapaikkojen valikoimasta ja lisäksi kunta käyttää informaation tuottamiseen kansallista Suomalaisten liikuntapaikkojen tietopankkia, jonne on listattu iso osa kunnan ulkoilupaikoista. Rovaniemen hiihtolatuksen kunnossapidon mSki -seurannan avulla tuotetaan asukkaille tietoa latujen kunnosta. Kunnalla on myös karttamateriaaleja ulkoilukohteistaan. Laavuja Rovaniemellä on yli 70.

Asukkaat saivat esittää myös kehittämissuhteita kunnan ulkoilupalveluja koskien. Vastaajat jättivät yhteensä 164 kehittämissuhteesta eli noin 50 prosenttia vastaajista jätti kehittämissuhteen Rovaniemen ulkoilupalveluja koskien. Kaikki kehittämissuhteet eivät koskeneet ainoastaan palveluja vaan myös konkreettisia ulkoilupaikkoja. Palveluista eniten kehittämissuhteita esitettiin sähköiseen tiedottamiseen ja paperisiin karttamateriaaleihin liittyen. Myös reittien viitoituksiin liittyen tuli kehittämissuhteita.

Taulukko 5. Ulkoiluolosuhteisiin liittyvien palvelujen arvosanat.

	1 Erittäin hyvä	2 Hyvä	3 Huono	4 Erittäin huono	Yhteensä	ka.
Kunnan sähköiset ja paperiset ulkoilukarttamateriaalit	12	127	45	7	191	2,3
Opastustaulut ja viitat	8	138	58	5	209	2,3
Ruoanlaitto-, tauko- ja yöpymispaikat	9	96	55	8	168	2,4
Esitteet ja tiedotteet internetin, lehtien, radion ja television kautta	7	99	66	10	182	2,4
Välineiden vuokraus- ja huoltopalvelut	5	84	52	11	152	2,5
Yrittäjien tuottamat palvelut (esim. kahvilat ja ohjelmapalvelut)	6	63	99	17	185	2,7

6 ROVANIEMEN ULKOILUMAHDOLLISUUKSIEN KEHITTÄMISTARPEET

Hyvän ulkoilukunnan tulee tarjota helposti saavutettavia lähivirkistys- ja leikkimahdollisuuksia lapsiperheille, monipuolisia ja vaihtelevia ulkoilupaikkoja nuorille ja aikuisille sekä matalan kynnyksen esteettömiä ulkoilupaikkoja ikääntyville. Rovaniemin kaupunki tarjoaa monipuoliset ulkoilumahdollisuudet kaikenikäisille kuntalaisille. Kemijoen tarjoamat maisemat lähellä keskustaa, Ounasvaaran maisemat ja kuntopolut vähän kauempanakin tarjoavat erilaisia ja eritasoisia harrastuksia niin talvisin hiihtäjille kuin kesäisin lenkkeilijöille, veneilijöille ja esimerkiksi uimareille.

Asukaskyselyn tulosten perusteella suurimmat haasteet Rovaniemen ulkoiluolosuhteissa liittyvät pyöräteiden ja kevyen liikenteen väylien verkoston kehittämiseen. Pyörätiet ovat asukkaiden käytetyin ulkoilupaikka ja niiden kuntoon toivotaan kiinnitettävän tulevaisuudessa vielä huomioita. Varsinkin taajama-alueella Rovaniemen keskustan suuntaan kulkevia pidempia reittejä toivottiin lisää. Myös routavaurioiden korjaamiseen toivottiin kiinnitettävän huomiota. Kunnan rinnalla pyörätiestä ja kevyen liikenteen väylistä vastaa Lapin elinkeino-, liikenne- ja ympäristökeskus. Kehittäminen siis vaatii yhteistyötä. Muuten ulkoilureittien (retkeilyreitit, luontopolut ja kuntoradat sekä -polut) osalta vaikuttaisi, että tarvetta niiden määrän lisäämiselle ei Rovaniemellä ole, vaan kehittämisessä tulisi keskittyä niiden viitoitusten parantamiseen sekä informaation tuottamiseen reiteistä peruskunnossapitoa unohtamatta.

Pyöräteiden ja kevyen liikenteen kehittämisen rinnalla kehittämistarpeet vaikuttaisivat keskittyvän lähinnä yksittäisiin ulkoilukohteisiin, ulkoilupaikkojen kesä- ja talvikauden kunnossapitoon, viitoituksiin sekä paperisen ja sähköisen informaation tuottamiseen ulkoilupaikoista. Rovaniemelle kaivattaisiin esimerkiksi yhtenäistä esitettä kaikista ulkoilupaikoista, joka palvelisi myös matkailijoita. Yksittäisistä kohteista esiin nousee muun muassa avantouintipaikka. Avantouintipaikkaa, joka samalla toimisi kunto- ja terveysliikuntakeskuksena myös laajemmin, tuottaisi myös asukaskyselyn vastauksissakin toivottuja keskustan läheisyydessä olevia ulkoilupalveluja, on suunniteltu Kemijoen rantaan jo 10 vuotta. Sen toteutumisen myötä keskusta-alueen ulkoilupalvelujen tarve toteutuisi. Myös esimerkiksi yrittäjän ylläpitämä matkaluistelu-reitti on edelleen haluttu ulkoliikuntapaikka ja sen toivotaan toteutuvan ensi talvena.

Asukaskyselyn lopuksi asukkaat saivat nimetä ulkoilupaikkaan tai -palveluun liittyviä asioita, joissa Rovaniemi on vastaajan mielestä onnistunut. Vastaajat kirjasivat onnistumisia monesta eri ulkoilupaikkojen ja -palvelujen osa-alueesta. Kiitoksia esitettiin myös kunnan ulkoilupaikkojen ja -palvelujen ylläpidolle. Eniten onnistumismainintoja kirjattiin latujen kuntoon, monipuoliseen latuverkoston sekä niiden ylläpitoon liittyen vaikka niille suuntautui myös kehittämis ehdotuksia. Monet olivat myös tyytyväisiä latujen määrään. Myös Rovaniemen latuverkoston kuntoa seuraava palvelu sai kiitosta.

Kokonaisuudessaan Rovaniemen ulkoilumahdollisuuksien kehitys on ollut positiivista viimeisen kymmenen vuoden aikana. Ulkoilupaikkojen valikoima on monipuolistunut sekä laajentunut ja reittiverkosto onkin yksi Suomen parhaita. Monipuolistumisen rinnalla ovat myös vaatimukset kasvaneet. Kehittämistä jatketaan edelleen ja tämän asukaskyselyn tulokset tulevat osaksi laajempaa selvitystä Rovaniemen ulkoiluolosuhteiden nykytilasta, viimeisen 10 vuoden aikana tapahtuneista muutoksista ja tulevaisuuden ennusteista. Selvitys julkaistaan syksyn 2010 aikana.