

**Oulun ulkoiluolosuhteiden asukaskysely 2010
Tulokset**

18.6.2010

SISÄLLYSLUETTELO

JOHDANTO	3
1 VASTAAJIEN TAUSTATIEDOT	4
2 OULULAISTEN ULKOILUTOTTUMUKSET	5
2.1 Oululaisten ulkoiluaktiivisuus	5
2.2 Oululaisten ulkoilulajit	6
2.3 Ulkoilua rajoittavat tekijät	7
3 OULULAISTEN ULKOILUPAIKAT.....	8
3.1 Ulkoilupaikkojen käyttö	8
3.2 Ulkoilupaikan valinta.....	9
3.4 Ulkoilupaikkojen saavutettavuus.....	10
4 OULUN ULKOILUPALVELUT	11
5 ULKOILUPAIKKOJEN ARVOSANA JA KEHITTÄMISEHDOTUKSET	12
5.1 Ulkoilupaikkojen arvosana.....	12
5.2 Kohdekohtaiset kehittämistarpeet ja -ehdotukset.....	13
5.2.1 Pyörätiet.....	14
5.2.2 Erilaiset reitit: kuntopolut ja -radat, luontopolut ja retkeilyreitit	14
5.2.3 Hiihtoladut	15
5.2.4 Lähipuistot	15
5.2.5 Matkaluistelu-reitti	15
5.2.6 Esteetön luontoliikunta.....	15
5.2.7 Uimarannat ja avantouintipaikat.....	15
5.3 Puuttuvat ulkoilupaikat.....	16
6 OULUN ULKOILUMAHDOLLISUUKSIEN KEHITTÄMISTARPEET.....	17

JOHDANTO

Tämä asukaskysely on osa Oulussa maaliskuun alussa 2010 alkanutta Suomen ulkoilumahdollisuuksien katselmus (Sulka II) -hanketta. Suomen Latu aloitti syyskuussa 2009 valtakunnallisen Suomen ulkoilumahdollisuuksien katselmus (Sulka II) -hankkeen, jossa tavoitteena on selvittää 15 suomalaisessa kunnassa ulkoilu- ja virkistymahdollisuuksien nykytila ja tulevaisuuden kehittämistarpeet. Vuosina 2009–2011 toteutettava hanke toimii 10 -vuotisseurantaselvityksenä vuosina 1998–2000 toteutetulle Sulka I -hankkeelle, jossa selvitettiin yli 400 kunnan ulkoilumahdollisuudet. Tavoitteena on levittää tieto hankkeen tuloksista ja kerätyistä hyvistä käytännöistä ja toimintamalleista myös kaikille Suomen kunnille hankkeen loppupuolella. Hanketta rahoittavat Opetusministeriö ja Suomen Latu.

Oulu toimii yhtenä hankkeen hankekunnista. Oulussa asukaskyselyn tuloksia käytetään osana kunnassa tehtävää Oulun ulkoilumahdollisuuksien nykytilan selvitystä. Yhteensä Oulun asukaskyselyyn vastasi 1285 asukasta. Tämä on 0,92 prosenttia Oulun väestöstä. Oulussa oli vuoden 2009 lopussa 139 133 asukasta.

Asukaskysely oli avoimena Oulun kaupungin kotisivuilla 24.3. – 21.4.2010 välisen ajan. Asukaskysely oli suunnattu kaikille yli 12 -vuotiaille oululaisille. Asukaskyselystä tiedotettiin aktiivisesti paikallisessa mediassa, kunnan kotisivuilla sekä latujen varsille sijoitetuissa mainoksissa. Lisäksi vastausten saamiseksi pyydettiin sähköpostitse paikallisia yhdistyksiä vastaamaan kyselyyn sekä tiedottamaan kyselystä jäsenistölleen. Myös Oulun kaupungin facebook -yhteisön seinälle jätettiin tiedote asukaskyselystä. Asukaskyselyn yhteydessä myös arvottiin erilaisia ulkoiluun liittyviä tuotteita. Voittajille on ilmoitettu voitosta henkilökohtaisesti.

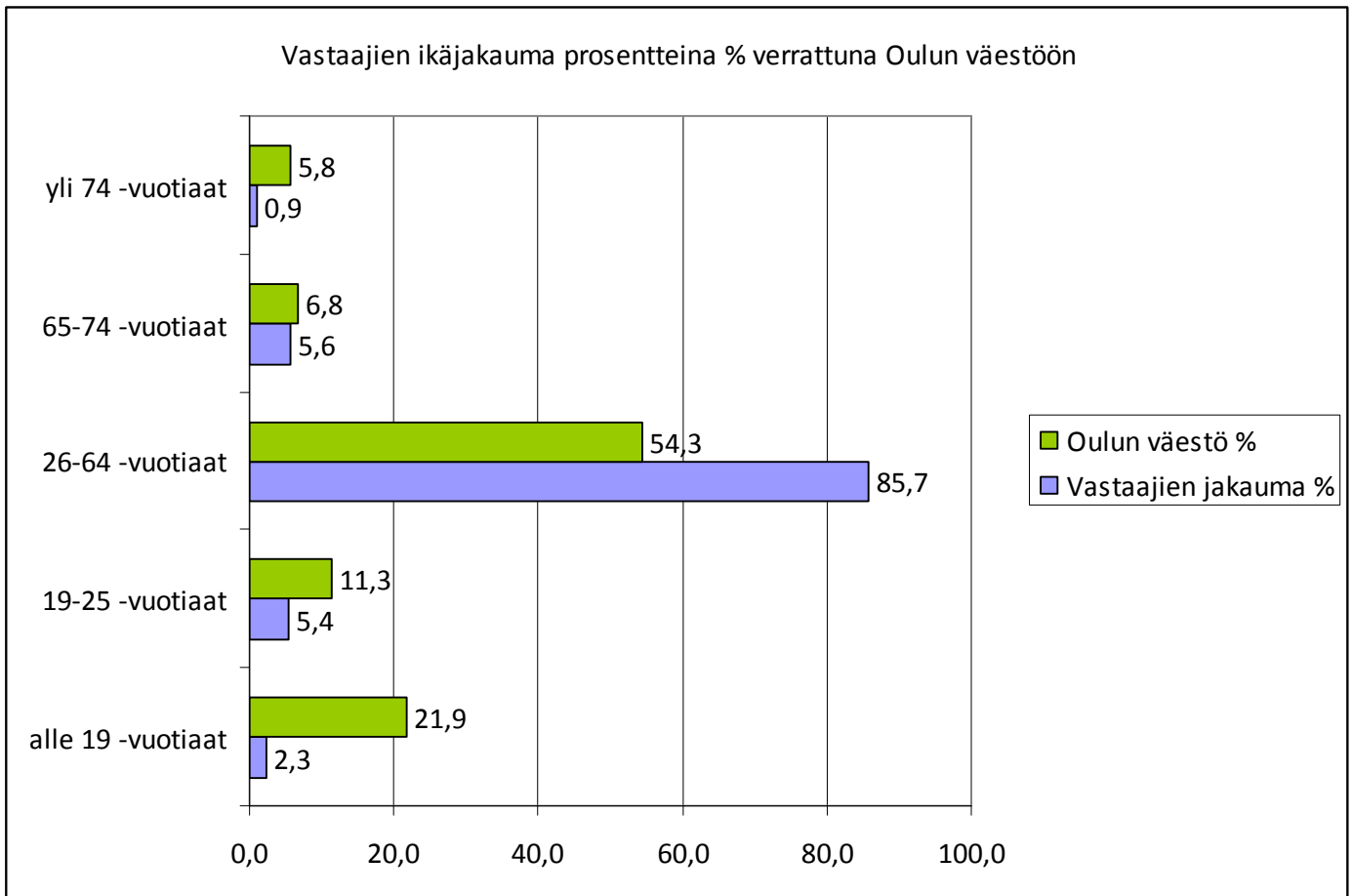
Asukaskyselyn avulla kartoitettiin sekä oululaisten henkilökohtaisia ulkoiluun liittyviä tottumuksia että ulkoilun olosuhteisiin liittyviä tekijöitä asukkaiden kokemana. Asukkaan omaan käyttäytymiseen liittyen kartoitettiin ulkoilun määrää, heidän harrastamiaan ulkoilulajeja, ulkoilun esteitä sekä ulkoilupaikan valintaan vaikuttavia tekijöitä. Olosuhteiden näkökulmasta kartoitettiin asukkaiden ulkoilupaikkojen käyttöä, ulkoilupaikkojen saavutettavuutta sekä asukkaiden arvioita ulkoiluolosuhteiden nykytilasta ja kehittämistarpeista. Asukkaat saivat myös antaa arvosanan Oulun ulkoiluolosuhteille. Asukaskyselyn tulosten avulla halutaan kehittää Oulun ulkoiluolosuhteita. Tähän raporttiin on kerätty tärkeimmät tulokset ja Oulun kaupungille toimitetaan koko aineisto mahdollisia jatkoanalyysjä varten.

Asukaskyselyn aineisto on analysoitu Webropol- ja Excel -perustyökaluilla. Insight -työkalun avulla on etsitty riippuvuuksia aineiston eri muuttujien väliltä. Koska asukaskysely sisälsi avoimia kysymyksiä muun muassa kehittämissuhteista, analysoitiin aineistoa Text Mining -työkalulla, joka etsii sanaryppäistä yleisimmät sanat, luo sanapilviä tai sanakarttoja. Asukaskyselyn tulokset on analysoinut ja raportin kirjoittanut Sulka II -hankkeen projektikoordinaattori Eveliina Nygren.

1 VASTAAJIEN TAUSTATIEDOT

Asukaskyselyn vastaajista 2,3 prosenttia oli alle 19 -vuotiaita, yhteensä 92 prosenttia työkäisiä eli 19–64 -vuotiaita ja yhteensä 5,7 prosenttia yli 65 -vuotiaita. Juuri eläköityvien tai eläkkeelle jäävien 65–74 -vuotiaiden ikäluokka on kohtuullisen hyvin edustettuina kyselyssä. Suhteutettuna Oulun väestörakenteeseen korostuu vastauksissa työkäisen väestön mielipide (Kuvio 1). Tästä kertoo myös vastaajien pääasiallinen toiminta. Vastaajista noin 70 prosenttia on työelämässä. Eläkkeellä vastaajista oli noin 11 prosenttia siinä missä Oulun väestössä eläkeläisten osuus oli vuoden 2006 lopulla noin 17 prosenttia. Tämä on odotettu tulos tehtäessä sähköistä kyselyä, mutta hankkeen tutkimusekonomisista syistä kysely jouduttiin toteuttamaan sähköisenä. Vanhin vastaaja asukaskyselyssä oli 82-vuotias.

Kuvio 1. Vastaajien ikäjakauma (N=1285) suhteessa Oulun väestöön 31.12.2009.



Asukailta kysyttiin taustatietona myös heidän asumistilannettaan. Vastaajista noin 43 prosenttia on lapsiperheitä. Kahden aikuisen lapsettomia talouksia oli 34 prosenttia vastaajista. Sinkkuja eli yhden aikuisen talouksia oli noin 20 prosenttia vastaajista. Myös naiset ja miehet ovat melko tasaisesti edustettuina asukaskyselyssä sekä suhteutettuna Oulun väestöön: vastaajista 54 prosenttia oli naisia ja 46 prosenttia miehiä (Taulukko 1). Tämän tyyppisissä kyselyissä naiset ovat perinteisesti aktiivisempia vastaamaan. Vastaajat jakautuvat myös tasaisesti Oulun asuinalueille.

Taulukko 1. Vastaajien sukupuoli (N=1233) suhteessa Oulun väestöön 31.12.2009.

Sukupuoli	Vastaajat %	Oulun väestö %
Mies	46	49
Nainen	54	51
Yhteensä	100	100

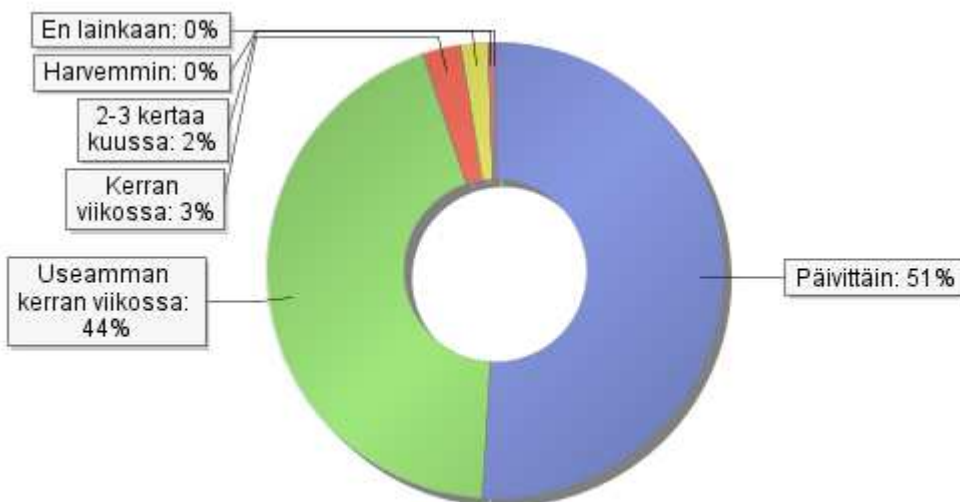
2 OULULAISTEN ULKOILUTOTTUMUKSET

2.1 Oululaisten ulkoiluaktiivisuus

Toteutetussa asukaskyselyssä yhtenä osa-alueena kartoitettiin oululaisten ulkoiluaktiivisuutta. Ulkoilu määriteltiin kodin pihapiirin ulkopuolella vapaa-ajalla omin lihasvoimin tapahtuvaksi vähintään 15 minuuttia kestäväksi liikkumiseksi ja oleskeluksi. UKK -instituutin terveysliikuntasuositusten mukaan ihmisen tulisi harrastaa perusliikuntaa yhteensä 3-4 tuntia viikossa jaettuna kaikille viikonpäiville eli vähintään 30 minuuttia päivässä. Yleisesti ottaen ulkoilua ei välttämättä aina mielletä liikunnaksi vaikka se usein sitä onkin. Toiset ulkoilevat liikkuaakseen ja toiset ulkoilevat esimerkiksi luontoelämysten vuoksi tai siirtyäkseen paikasta toiseen.

Asukaskyselyn vastaajat ulkoilevat verrattain paljon: 51 prosenttia vastaajista ulkoilee päivittäin ja 44 useammin kuin kerran viikossa (Kuvio 2). Vastaajissa painottuvat aktiiviset ulkoilijat. Tämä on odotettu tulos: paljon ulkoilupaikkoja käytävillä on myös suurempi halu kehittää olosuhteita ja osallistua asukaskyselyyn. Toteutetussa asukaskyselyssä 3 prosenttia vastaajista sanoo ulkoilevansa kerran viikossa. Suhteutettuna terveysliikuntasuosituksiin tämä on vähän. 2 prosenttia vastaajista sanoo ulkoilevansa kerran viikossa. Yhteensä siis noin 5 prosenttia vastaajista ulkoilee terveytensä kannalta liian vähän. Kansallisen liikuntatutkimuksen mukaan (2009–2010) ”harvemmin” tai ”ei koskaan” -liikkuvien osuus on noin 10 prosenttia suomalaisesta aikuisväestöstä (19–65 -vuotiaat). Tämä on ryhmä, joka tulee huomioida tulevaisuuden yhdyskunta- ja liikuntasuunnittelussa.

Kuvio 2. Kuinka usein ulkoilet? (N=1282).



2.2 Oululaisten ulkoilulajit

Asukkailta kysyttiin myös heidän eniten harrastamia ulkoilulajeja (Taulukko 2). Suosituimpia lajeja vastaajien keskuudessa olivat hiihto, kävelylenkkeily, pyöräily sekä juoksulenkkeily. Hiihdon suosioon varmasti vaikuttaa myös kyselyajankohdan suotuisat olosuhteet. Myös koiran ulkoiluttaminen, sauvakävely, lasten kanssa ulkoilu ja sauvakävely olivat suosittuja. Muitakin lajeja nimettiin eniten tai toiseksi eniten harrastettujen lajien joukkoon, mutta yksikään ei noussut yli 3 prosentin osuuden eli vastaukset hajaantuivat monien eri ulkoilulajien välille.

Taulukko 2. Oululaisten eniten ja toiseksi eniten harrastamat ulkoilulajit yhteensä (N=1283+N=1283).

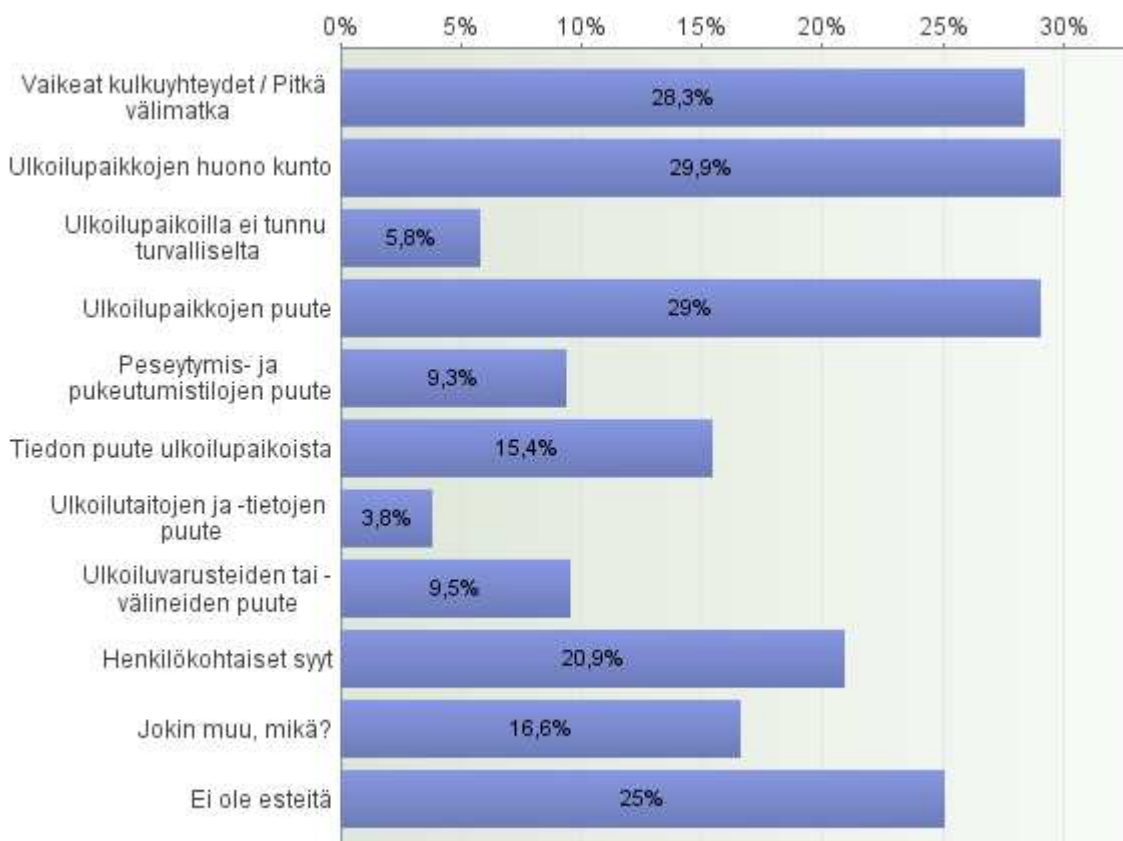
	Mitä ulkoilulajia olet eniten harrastanut?	Mitä ulkoilulajia olet toiseksi eniten harrastanut?	Yhteensä	Prosenttia vastaajista
Hiihto	252	240	492	38,3
Kävelylenkkeily	240	162	402	31,3
Pyöräily	175	200	375	29,2
Juoksulenkkeily	110	150	260	20,2
Koiran ulkoiluttaminen	109	31	140	10,9
Sauvakävely	47	64	111	8,6
Lasten kanssa ulkoilu	51	39	90	7,0
Luistelu	25	36	61	4,7
Golf	43	18	61	4,7
Jalkapallo	28	28	56	4,4
Rullaluistelu	8	39	47	3,7
Suunnistus	20	24	44	3,4
Ratsastus	24	19	43	3,3
Frisbeegolf	29	12	41	3,2

Asukkailta kysyttiin myös lajeja, joita he tulevaisuudessa haluaisivat harrastaa enemmän sekä lumiseen aikaan että sulan maan kaudella. Vastaajat nimesivät 1–3 tärkeintä lajia, joita haluaisivat harrastaa tulevaisuudessa. Lumiseen aikaan noin 31 prosenttia kaikista vastauksista oli hiihto. Selkeästi esiin nousi myös luistelu. Sulan maan kaudella vastaajat haluaisivat tulevaisuudessa harrastaa enemmän pyöräilyä sekä rullaluistelua ja juoksulenkkeilyä. Juoksulenkkeily ja pyöräily vaikuttavatkin elävän nousukautta.

2.3 Ulkoilua rajoittavat tekijät

Asukkailta kysyttiin myös heidän ulkoiluun rajoittavia tekijöitä (Kuvio 3). Vastaajat saivat valita vaihtoehdoista 0–3 heidän mielestään merkittävintä tekijää. Osa vastaajista kokee, ettei ulkoilua rajoittavia tekijöitä ole (noin 25 prosenttia). Noin 21 prosenttia vastaajista nimeää ulkoilua rajoittavaksi tekijäksi henkilökohtaisen syyn. Henkilökohtaisilla syillä tarkoitetaan esimerkiksi työstä johtuvaa ajanpuutetta, laiskuutta, sairautta tai esimerkiksi väsymystä. Olosuhteisiin liittyvistä syistä eniten vastaajien ulkoilua rajoittavat ulkoilupaikkojen huono kunto (noin 30 %), ulkoilupaikkojen puute (noin 29 %) ja vaikeat kulkuyhteydet (noin 28 %). Myös tiedon puute ulkoilupaikoista rajoittaa ulkoilua noin 15 prosentilla vastaajista.

Kuvio 3. Ulkoilua rajoittavat tekijöiden prosentuaalinen jakauma (N=1278).



3 OULULAISTEN ULKOILUPAIKAT

Oulussa on yhteensä reilusti yli 200 ulkoilupaikkaa kunnan alueella sijaitsevien metsien, kevyen liikenteen väylien ja pyöräteiden sekä erilaisten puistojen ja viheralueiden lisäksi. Kyselyssä asukailta kysyttiin heidän ulkoilupaikkojen käyttöönsä, ulkoilupaikan valinnan perusteena olevia tekijöitä ja ulkoilupaikan saavutettavuuteen ja sijaintiin liittyviä tekijöitä.

3.1 Ulkoilupaikkojen käyttö

Asukaskyselyssä vastaajat saivat arvioida yleisellä tasolla ulkoiluun erilaisilla ulkoilupaikoilla. Kysymys kuului, käytätkö kohdetta ulkoiluun? 97 prosenttia vastaajista käyttää pyöräteitä ulkoiluun. Kuntopolut ja radat (79 % vastaajista) sekä hiihtoladut (73 % vastaajista) ovat myös suosittuja ulkoilupaikkoja. Vastaajista noin 63 prosenttia ulkoilee myös metsässä. Muita suosittuja ulkoiluun käytettyjä kohteita ovat luontopolut (50 % vastaajista), uimarannat (66 %) ja lähiluistot (noin 59 %). Kokonaisuudessaan eniten käytetyistä kohteista hyvin pieni osa on pitkälle rakennettuja.

Asukailta kysyttiin myös heidän eniten lumisella ja eniten sulan maan kaudella käyttämäänsä ulkoilupaikkaa. Samalla asukkaat saivat esittää kehittämisehdotuksia kyseistä ulkoilupaikkaa koskien. Yhteensä 1212 vastaajaa nimesi eniten käyttämänsä ulkoilupaikan lumisella kaudella ja 1189 vastaajaa sulan maan kaudella. Yhteensä kyselyssä oli 1285 vastaajaa.

Lumiseen aikaan vastaajat nimeävät tiettyjä suosittuja kohteita, mutta muuten ulkoilupaikkojen käyttö hajaantuu. Paljon mainintoja kerää linatti. Suosittuja yksittäisiä kohteita ovat myös Auran Maja ja esimerkiksi Hiukkavaara. Kokonaisuudessaan paljon mainintoja saavat myös eri hiihtoladut. Myös lähivirkistysalueet ja -metsät ovat suosittuja.

Sulan maan kaudella suosituimmaksi yksittäiseksi kohteeksi kaiken kaikkiaan nousevat talvea enemmän erilaiset kotoa lähellä olevat kevyen liikenteen väylät, reitit, pururadat sekä luontopolut erona lumisen kauden eniten käytettyyn, esimerkiksi kauempana sijaitsevaan hiihtolatuun. Ehdoton ykkönen on pyörätie tai kevyen liikenteen väylä.

3.2 Ulkoilupaikan valinta

Asukkaita pyydettiin arvioimaan ulkoilupaikan valintaan vaikuttavien tekijöiden tärkeyttä asteikolla 1–4 (Taulukko 3). Tärkeimmiksi tekijöiksi ulkoilupaikan valinnassa nousivat ulkoilua rajoittavien tekijöiden suuntaisesti ulkoilupaikan hyvä kunto (Ka 1,3), ulkoilupaikan turvallisuus (Ka 1,7) sekä ulkoilupaikan hyvä valaistus (Ka 1,7). Tärkeää oli myös informaation saaminen ulkoilupaikoista sekä sähköisessä että paperisessa muodossa. Vähiten tärkeää vastaajille oli palvelujen sijainti lähellä ulkoilupaikkaa (Ka 3,6).

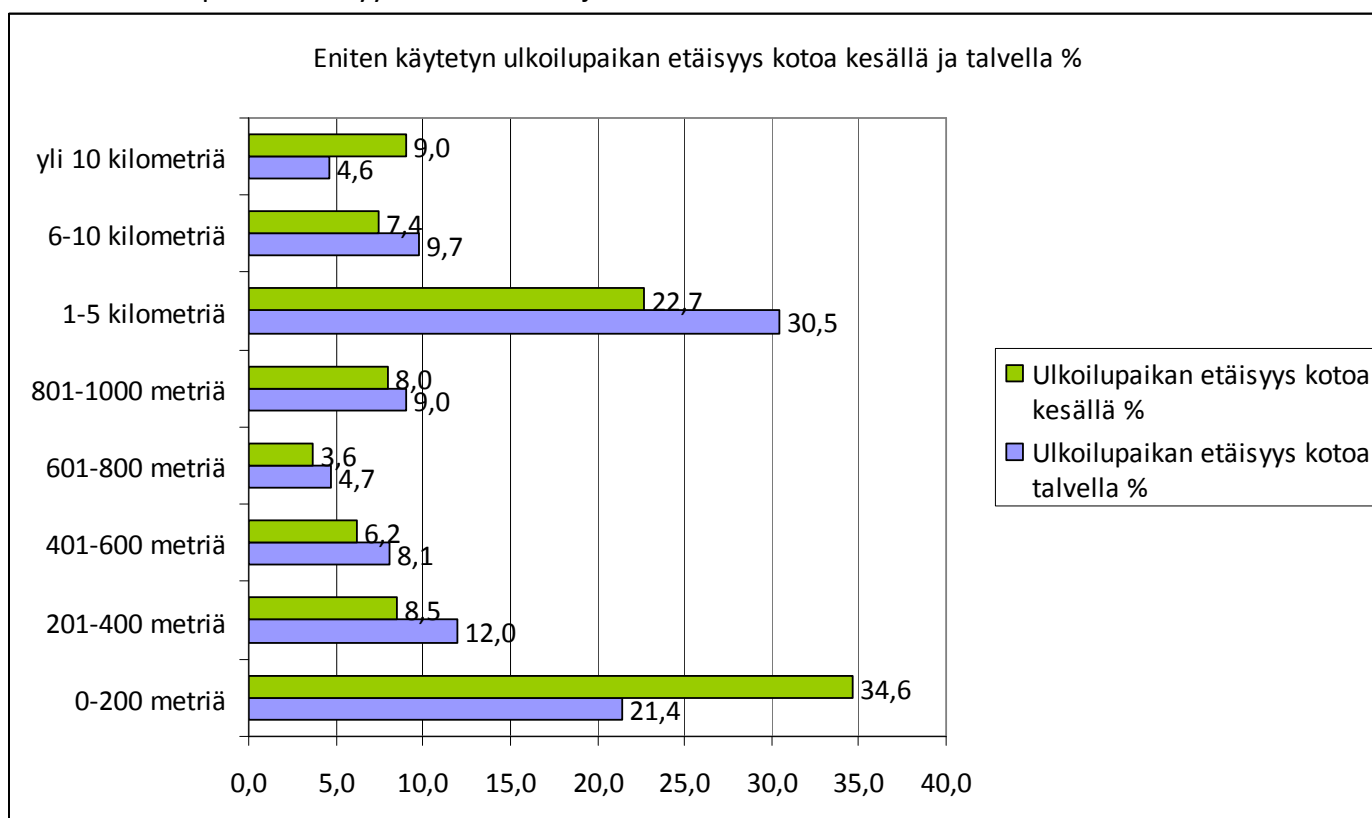
Taulukko 3. Kuinka tärkeitä seuraavat asiat ovat sinulle ulkoilupaikan valinnassa? (N=1280)

	1 Erittäin tärkeä	2 Melko tärkeä	3 Ei kovin tärkeä	4 Ei lainkaan tärkeä	Yhteensä	ka.
Hyvä ulkoilupaikan kunto	892	353	23	2	1270	1,3
Ulkoilupaikan turvallisuus	640	506	111	9	1266	1,7
Hyvä valaistus	631	493	125	13	1262	1,7
Saan tietoa ulkoilupaikan kunnosta ja sijainnista verkkosivujen kautta	584	498	151	23	1256	1,8
Helppo saavutettavuus ilman autoa	541	471	200	55	1267	2
Hyvät opastustaulut ja viitoitukset	424	559	238	38	1259	2,1
Saan tietoa ulkoilupaikasta karttojen avulla	385	577	237	53	1252	2,2
Maaston vaihtelevuus	380	577	267	35	1259	2,2
Ulkoilupaikan esteettömyys	350	526	302	73	1251	2,4
Monipuolinen viherympäristö	254	580	366	58	1258	2,5
Mahdollisuus monien ulkoilulajien harrastamiseen	226	511	412	101	1250	2,7
Hyvät pysäköintimahdollisuudet	248	485	373	152	1258	2,8
Soveltuvuus perheliikuntaan	304	391	350	211	1256	2,8
Palvelut lähellä ulkoilupaikkaa	76	262	676	244	1258	3,6

3.4 Ulkoilupaikkojen saavutettavuus

Asukkaat arvioivat myös eniten käytettyjen ulkoilupaikkojensa etäisyyttä kotoa (Kuvio 4). Lisäksi heiltä kysyttiin kulkuvälinettä ulkoilupaikalle. Eniten käytetty ulkoilupaikka sijaitsee keskimäärin kauempana kotoa talvella kuin kesällä. Talvella alle kilometrin päässä kotoa sijaitsevia paikkoja käyttää 55,2 prosenttia ja kesällä 60,9 prosenttia vastaajista. 1–5 kilometrin päässä kotoa sijaitsevaa paikkaa käyttää talvella 30,5 prosenttia vastaajista siinä missä kesällä 22,7 prosenttia vastaajista. Vastaavasti 0–200 metriä kotoa sijaitsevien ulkoilupaikkojen käyttö lisääntyy kesällä. Kesällä noin 34,6 prosenttia vastaajista sanoo ulkoilupaikan sijaitsevan 0-200 metrin päässä kotoa ja talvella noin 21,4 prosenttia. Lähiulkoilu ja -virkistysmahdollisuuksien käyttö siis lisääntyy kesällä. Myös ulkoilupaikalle kuljettiin useammin yksityisellä moottoriajoneuvolla talvella (36,8 prosenttia) kuin kesällä (17,8 prosenttia). Talvikaudella ulkoilupaikalle kuljettiin myös kävellen tai juosten (51,9 prosenttia). 10 prosenttia vastaajista kulkee talvella eniten käytetylle ulkoilupaikalle pyörällä. Vain muutama sanoo kulkevänsä Oulussa kesällä tai talvella ulkoilupaikalle julkisella kulkuvälineellä. Kesällä eniten ulkoilupaikalle liikutaan kävellen tai juosten (45,7 prosenttia) tai pyörällä (22,2 prosenttia) edellä mainitun moottoriajoneuvon lisäksi.

Kuvio 4. Ulkoilupaikan etäisyys kotoa kesällä ja talvella.



Asukkailta kysyttiin myös avoimena kysymyksenä mitä ulkoilupaikkoja he toivoisivat lähemmäksi kotiaan. Vastaajat saivat merkata 0-3 ulkoilupaikkaa tärkeysjärjestyksessä. Noin 56 prosenttia eli hieman yli puolet vastaajista vastasi kysymykseen ja esitti ainakin yhden toivomuksen ulkoilupaikasta lähempänä kotiaan. Eniten toivottiin hiihtolatuja, luontopolkuja ja retkeilyreittejä, pyöräteitä sekä uimarantoja.

4 OULUN ULKOILUPALVELUT

Oulussa ulkoilupalveluja on monipuolisesti ja niitä on myös pyritty aktiivisesti kehittämään. Paikkatietojärjestelmän avulla asukkaille tuotetaan tietoa ulkoilupaikkojen sijainnista ja valikoimasta. Liikuntatoimen kotisivuilta löytyy kattava listaus kunnan liikuntapaikkojen valikoimasta. Oulun ulkokenttien ja hiihtolatujen kunnossapidon seurannan avulla tuotetaan tietoa kenttien auraus- ja jäädytystilanteesta sekä latujen kunnosta. Karttamateriaalit ovat myös monipuoliset ja niitä löytyy sekä sähköisenä että paperiversiona. Kyselyssä pyydettiin vastaajia arvioimaan eri ulkoilupalvelujen nykytilaa asteikoilla 1-5 (Taulukko 5). Analysointivaiheessa keskimäinen vastaus (3 Ei hyvä eikä huono) poistettiin vastauksista ja keskiarvot laskettiin uudelleen. Niinpä ulkoilupalvelujen keskiarvosanat sijoittuvat asteikoille 1-4.

Vastaajat olivat eniten tyytyväisiä kunnan sähköisiin ja paperisiin karttamateriaaleihin (Ka 2,2). ja opastustauluihin ja viittoihin (Ka 2,3). Eniten kehittämistarvetta vaikuttaisi olevan Oulun ruoanlaitto-, tauko- ja yöpymispaikoissa. Kokonaisuudessaan verrattuna Oulun ulkoilupaikkoihin, vaikuttaisi, että juuri ulkoilupalveluissa on enemmän kehittämistarvetta, koska ne saivat huonompia arvosanoja kuin Oulun ulkoilupaikat kokonaisuudessaan.

Asukkaat saivat esittää myös kehittämis ehdotuksia kunnan ulkoilupalveluja koskien. Vastaajat jättivät yhteensä 483 kehittämis ehdotusta eli noin 38 prosenttia vastaajista jätti kehittämis ehdotuksen Oulun ulkoilupalveluja koskien. Kaikki kehittämis ehdotukset eivät koskeneet ainoastaan palveluja. Palveluista eniten kehittämis ehdotuksia esitettiin kunnossapitoon liittyen. Osittain ajankohtaankin liittyen hiihtolatujen kunnossapitoon liittyen esitettiin toiveita.

Taulukko 5. Ulkoiluolosuhteisiin liittyvien palvelujen arvosanat.

	1 Erittäin hyvä	2 Hyvä	3 Huono	4 Erittäin huono	Yhteensä	ka.
Kunnan sähköiset ja paperiset ulkoilukarttamateriaalit	62	533	144	28	767	2,2
Opastustaulut ja viitat	33	533	187	26	779	2,3
Esitteet ja tiedotteet internetin, lehtien, radion ja television kautta	44	475	191	44	754	2,3
Ruoanlaitto-, tauko- ja yöpymispaikat	12	174	341	82	609	2,8

5 ULKOILUPAIKKOJEN ARVOSANA JA KEHITTÄMISEHDOTUKSET

5.1 Ulkoilupaikkojen arvosana

Asukaskyselyssä asukkaat saivat antaa arvosanan Oulun ulkoiluolosuhteille. Vastaajat arvioivat kysymyksessä tyytyväisyyttään kutakin ulkoiluolosuhteiden kokonaisuutta kohtaan (Taulukko 6). Parhaimman arvosanan saivat pyörätiet (Ka 1,9) ja huonoimman ulkokentät (Ka 2,3). Kokonaisuudessaan asukkaat ovat kuitenkin tyytyväisiä kaikkiin arvioituihin olosuhteiden kokonaisuuksiin. Analysointivaiheessa vastauksista poistettiin Ei tyytyväinen eikä tyytymätön -vastausvaihtoehto.

Taulukko 6. Oulun ulkoilupaikkojen arvosana kokonaisuudessaan (N=1275).

	1 erittäin tyytyväinen	2 tyytyväinen	3 tyytymätön	4 erittäin tyytymätön	Yhteensä	ka.
Pyörätiet	257	775	107	19	1158	1,9
Puistot	83	756	80	12	931	2
Lähiliikuntapaikat	56	530	132	26	744	2,2
Kuntoreitit	87	671	99	15	872	2,1
Hiihtoladut	139	600	115	30	884	2
Luontopolut	43	450	109	19	621	2,2
Uimarannat	44	529	168	29	770	2,2
Ulkokentät	32	401	132	37	602	2,3

5.2 Kohdekohtaiset kehittämistarpeet ja -ehdotukset

Asukaskyselyssä asukailta kysyttiin kehittämisehdotuksia Oulun ulkoilupaikkoja koskien sekä yleisellä tasolla että tarkemmin asukkaan eniten kesällä ja talvella käyttämän ulkoilupaikan yhteydessä. Selvää on, että ulkoilupaikkojen kehittämisehdotusten määrä on suhteessa niiden käyttöön: pyöräteitä käytetään paljon ja tämän vuoksi niitä halutaan myös kehittää. Siksi tarkasteluun on nostettu myös keskiarvoltaan isoja mutta pienemmän ryhmän mielestä kehittämistä vaativia ulkoilupaikkoja. Kohteita on tarkasteltu kohteiden saamien kehittämistarve -kirjausten sekä kohteen saaman keskiarvon (1 jonkin verran kehittämistarvetta, 2 paljon kehittämistarvetta) näkökulmasta. Lisäksi asukkaat saivat jättää kirjallisia kehittämisehdotuksia eri ulkoilualueita koskien. Vastaajista kehittämisehdotuksia kirjasi 520 reittejä, polkuja, ratoja ja hiihtolatuja, 355 ulkoilu- ja virkistyspaikkoja ja 300 ulkokenttiä ja lähiliikuntapaikkoja koskien.

Enimmillään yksittäinen kohde sai (1 jonkin verran kehittämistarvetta/2 paljon kehittämistarvetta) kirjauksia 56 prosentilta kaikista vastaajista ja vähimmillään noin 5 prosentilta. Tietyt kohteet siis nousevat kehittämistarpeeltaan esiin ja toisiin ollaan varsin tyytyväisiä tai vaihtoehtoisesti käytön näkökulmasta niiden tarve koskee pienempää ryhmää ihmisiä. Kokonaisuudessaan ulkoilupaikoilla vaikuttaa olevan jonkin verran kehittämistarvetta ja ulkoilupaikkojen arvosanan mukaisesti ulkoilupaikkoihin ollaan kokonaisuudessaan tyytyväisiä. (Taulukko 7.)

Taulukko 7. Ulkoilupaikkojen kehittämistarve vastausten määrän ja kehittämiskeskiarvon mukaan.

	1 Jonkin verran kehittämistarvetta	2 Paljon kehittämistarvetta	Yhteensä vastauksia	Ka.
Rullasuksi- / rullaluistelureitit	203	213	416	1,5
Matkaluistelureitit / Luonnonjääradat	135	186	321	1,6
Uimarannat	368	175	543	1,3
Luontopolut	335	162	497	1,3
Retkeilyreitit	238	158	396	1,4
Hiihtoladut	533	154	687	1,2
Luistelukentät ja kaukalot	230	142	372	1,4
Maastopyöräilyreitit	126	131	257	1,5
Pyörätiet	589	129	718	1,2
Maastohiihtokeskukset	236	126	362	1,3
Lähiliikuntapaikat (lasten ja nuorten liikuntaan sekä terveysliikuntaan tarkoitettu liikuntapaikka, joka sijaitsee asuinalueella tai välittömässä läheisyydessä)	146	113	259	1,4
Kuntopolut ja radat	507	113	620	1,2
Yleisurheilukentät	105	101	206	1,5
Palloilukentät (eri kokoiset hiekka- ja nurmikentät)	124	93	217	1,4
Lähipuistot	314	91	405	1,2
Tekojäät	75	89	164	1,5
Melontareitit	106	88	194	1,5
Veneilyn, soudun ja melonnan rantautumispaikat	89	87	176	1,5

Laskettelurinteet ja rinnehihtokeskukset	55	75	130	1,6
Pyörätuolireitit	56	69	125	1,6
Ratsastusreitit	64	67	131	1,5
Tenniskentät	86	64	150	1,4
Ulkokiipeilypaikat	47	60	107	1,6
Metsät	206	57	263	1,2
Luonnonsuojelualueet	94	51	145	1,4
Veneilyreitit	93	48	141	1,3
Leiri- ja retkeilykeskukset	73	46	119	1,4
Frisbeegolfradat	103	42	145	1,3
BMX- sekä rullalautailu- ja rullaluistelupuistot	43	37	80	1,5
Avantouintipaikat	76	37	113	1,3
Koripallokentät	54	34	88	1,4
Golfkentät	71	34	105	1,3
Beachvolleykentät	71	34	105	1,3
Lentopallokentät	37	32	69	1,5
Pesäpalkkentät	47	32	79	1,4
Suunnistusalueet	81	31	112	1,3

5.2.1 Pyörätiet

Oulussa pyöräteiden kehittämiseen on panostettu jo vuosia ja ne ovatkin suosittu ulkoilupaikka. Käyttö heijastuu myös asukaskyselyn ulkoilupaikkojen kuntoon liittyviin tuloksiin. Vastaajista 46 prosenttia sanoo Oulun pyöräteillä olevan jonkin verran kehittämistarvetta. Kuitenkin vain 10 prosenttia vastaajista on sitä mieltä että pyöräteillä on paljon kehittämistarvetta. Tämä antaa kunnalle selkeän viestin pyöräteiden kehittämistoimenpiteiden positiivisesta vaikutuksesta muistattaessa että lähes jokainen vastaajista sanoi käyttävänsä pyöräteitä ulkoiluun. Pyörätieverkoston kehittämistoimenpiteet ovat siis kantaneet hedelmää ja pyöräteiden kehittämistä tulee jatkaa edelleen.

Varsinaisia kehittämissuhteita tarkasteltaessa kohdistuvat ne eniten pyörätieverkoston auraamiseen ja hiekoittamiseen. Talvikunnossapitona auraamista toivotaan edelleen tehostettavan varsinkin kelirikon aikaan. Myös opasteisiin ja viittoihin toivotaan parannuksia ja myös talven aiheuttamat routavauriot keräävät kommentteja pyöräteiden huonon kuntoon liittyen.

Myös pyörätiellä harrastettavat rullasuksi- ja rullaluistelureitit saivat mainintoja: 203 (16 %) kaikista vastaajista sanoi niillä olevan jonkin verran kehittämistarvetta ja 213 (17 %) paljon kehittämistarvetta. Tarvetta vaikuttaisi olevan ennen kaikkea rullaluisteluun ja rullasuksiihitoon osoitetuille, merkityille ja kunnan puolesta soveltuville reiteille, jotka lakaistaan hiekasta ajoissa heti keväällä ja ovat pinnaltaan hyvässä kunnossa.

5.2.2 Erilaiset reitit: kuntopolut ja -radat, luontopolut ja retkeilyreitit

Kokonaisuudessaan Oulun erilaiset reitit lukuun ottamatta pyörätietä vaativat jonkin verran kehittämistä. Kuntopoluille ja -radoille kirjasi kehittämistarvetta yhteensä 48 prosenttia vastaajista kehittämistarpeen keskiarvon ollessa 1,2 (jonkin verran kehittämistarvetta). Luontopoluille kehittämistarve -merkintöjä tuli 39

prosenttilta vastaajista keskiarvon ollessa 1,3 (jonkin verran kehittämistarvetta). Retkeilyreiteille kehittämistarvetta merkitsi 31 prosenttia vastaajista kehittämistarpeen keskiarvon ollessa 1,4. Luontopolkuja ja retkeilyreittejä toivotaan kehittämisehdotuksissa lisää. Kaikkien reittien määrän suhteen vaikuttaisi, että tilanne on kokonaisuudessaan Oulussa hyvä: kehittämistarpeet suuntautuvat lähinnä reittien viitoitukseen ja kuntoon liittyvään kehittämiseen sekä reittien kokonaisuuteen: verkostoon ja yhdysreitteihin.

5.2.3 Hiihtoladut

Hiihtoladuille kirjasi kehittämistarvetta 53 prosenttia vastaajista kehittämistarpeen keskiarvon ollessa 1,2 (jonkin verran kehittämistarvetta). Hiihtolajien kehittämistarve-ehdotuksissa tulee esiin latujen kunnossapitoon liittyvät toiveet. Latujen kunnossapitoon ollaan kokonaisuudessaan tyytyväisiä, mutta joka syksyiseen latujen pohjustukseen ja latujen kunnossapidon laatuun toivottaisiin vielä kiinnitettävän huomiota. Jotkut vastaajat kaipaavat myös haastavaprofiilisempaa latua.

5.2.4 Lähipuistot

Lähipuistojen kehittämistarve sijoittui jonkin verran kehittämistarvetta puolelle (Ka 1,2). Vastaajista 32 prosenttia näki, että lähipuistoilla on kehittämistarvetta. Kehittämisehdotuksissa varsinkin lähipuistojen siisteyden ylläpitoa halutaan kehittää.

5.2.5 Matkaluistelu-reitti

Oulussa on luonnonjälle aurattu matkaluistelu-reitti Kempeleenlahdella. Asukaskyselyssä vastaajista 25 prosenttia oli sitä mieltä, että matkaluistelu-reitillä on kehittämistarvetta. Kehittämistarpeen keski-arvo nousi 1,6 (paljon kehittämistarvetta). Tarkasteltaessa kehittämisehdotuksia kehittäminen liittyy lähinnä reittien määrään ja informaatioon matkaluistelu-reitin kunnosta. Haastavista olosuhteista huolimatta matkaluistelu-reittejä toivotaan lisää. Asukkaat myös kaipasivat kunnalta ajankohtaista tietoa esimerkiksi kunnan kotisivuille matkaluistelu-reitin kunnosta.

5.2.6 Esteetön luontoliikunta

Vastaajista 125 (10 %) sanoi pyörätuolireiteillä olevan kehittämistarvetta. Vaikka tämä ei ole iso osuus vastaajista, nousi vastausten keskiarvo korkealle (Ka 1,6). Pyörätuoleille soveltuva reitti soveltuu moneen tarkoitukseen esteettömän ulkoilun rinnalla: lapsiperheiden rattailta tehtäviin lenkkeihin ja rollaatorilla liikkuvien ulkoiluun. Oulun esteettömyys-strategian (2009) mukaan Oulusta puuttuu mahdollisuus esteettömään luontoliikuntaan. Tarvetta reitille vaikuttaisi asukaskyselyn perusteella olevan.

5.2.7 Uimarannat ja avantouintipaikat

Uimarannoille merkitsi kehittämistarvetta yhteensä 534 eli 42 prosenttia vastaajista. Yleinen siisteys ja uimarantojen kunnossapito saivat eniten kehittämisehdotuksia uimarantojen ja -paikkojen suhteen. Myös selkeämpää tietoa uimarantojen valikoimasta kaivataan kunnan kotisivuille. Kokonaisuudessaan vaikuttaisikin, että Oulussa on laaja valikoima uimarantoja ja näin myös haastava ylläpitää EU-standardien mukaisesti. Asukkailla tulisikin olla käytössään tietoa uimarantojen kunnossapidon tasosta ja tätä kautta asukkaat voitaisiin ohjata tietyille, korkeatasoisille rannoille. Avantouintipaikkoja Oulussa on yksi ja kyseinen paikka on kovalla käytöllä.

5.3 Puuttuvat ulkoilupaikat

Asukkailta tiedusteltiin myös, puuttuuko Oulusta jokin tärkeä ulkoilupaikka, joka vaikeuttaa ulkoilun harrastamista. Vastaajat saivat merkitä 0-3 ulkoilupaikkaa tärkeysjärjestyksessä. Yhteensä 374 eli 29 prosenttia vastaajista vastasi kysymykseen. Kokonaisuudessaan vastauksista ei nouse montaa täysin uutta ulkoilupaikkaa vaan pitkälti vastaukset keskittyvät myös nykyisten ulkoilupaikkojen kehittämiseen. Eniten toivotaan hiihtolatuja ja laskettelukeskusta, mutta niitäkin toivoo vain 42 (hiihtoladut) ja 35 (laskettelukeskus) vastaajista. Kokonaisuudessaan vaikuttaisikin, että kehittämisessä tulee keskittyä olemassa olevien olosuhteiden kehittämiseen.

6 OULUN ULKOILUMAHDOLLISUUKSIEN KEHITTÄMISTARPEET

Hyvän ulkoilukunnan tulee tarjota helposti saavutettavia lähivirkistys- ja leikkimahdollisuuksia lapsiperheille, monipuolisia ja vaihtelevia ulkoilupaikkoja nuorille ja aikuisille sekä matalan kynnyksen esteettömiä ulkoilupaikkoja ikääntyville. Oulun kaupunki tarjoaa monipuoliset ulkoilumahdollisuudet kaikenikäisille kuntalaisille. Oulunjoen tarjoamat maisemat ja lenkkeilymahdollisuudet lähellä keskustaa ja kuntopolut vähän kauempanakin tarjoavat erilaisia harrastuksia niin talvisin hiihtäjille kuin kesäisin lenkkeilijöille, veneilijöille ja esimerkiksi uimareille.

Asukaskyselyn tulosten perusteella suurimmat haasteet Oulun ulkoiluolosuhteissa liittyvät lähinnä yksittäisiin ulkoilukohteisiin, kunnossapitoon sekä viitoituksiin. Yksittäisistä kohteista esin nousevat esteetön ulkoilureitti ja matkaluistelureitti. Tulevaisuudessa on tärkeää huomioida myös esteettömän luontoliikunnan kasvava tarve. Myös matkaluistelureitti on edelleen haluttu ulkoliikuntapaikka ja sen toivotaan toteutuvan myös ensi talvena. Kokonaisuudessaan tarkasteltaessa Oulun ulkoilureittien ja kuntoratojen valikoimaa, on se monipuolinen ja viitoituksia yhtenäistämällä ja varsinkin luontopolkujen valimoiman tiedottamista parantamalla sen käyttöastetta voidaan vielä parantaa.

Pyörätieverkoston kehittämisessä Oulussa on onnistuttu hyvin ja sen kehittämisen tulokset näkyvät myös tämän asukaskyselyn tuloksissa. Asukkaat ovat tyytyväisiä pyöräteihin ja niiden kehittämistyötä jatketaan edelleen, jotta pyöräilyn osuus kulkutapamuotona jatkaa kasvuaan.

Asukaskyselyn lopuksi asukkaat saivat nimetä ulkoilupaikkaan tai -palveluun liittyviä asioita, joissa Oulu on vastaajan mielestä onnistunut. Vastaajat kirjasivat onnistumisia monesta eri ulkoilupaikkojen ja -palvelujen osa-alueesta. Kiitoksia esitettiin myös kunnan ulkoilupaikkojen ja -palvelujen ylläpidolle. Eniten onnistumismainintoja kirjattiin latujen kuntoon, monipuoliseen latuverkostoon sekä niiden ylläpitoon liittyen vaikka niille suuntautui myös kehittämisehdotuksia. Monet olivat myös tyytyväisiä latujen määrään. Myös Oulun latuverkoston kuntoa seuraava palvelu sai kiitosta.

Kokonaisuudessaan Oulun ulkoilumahdollisuuksien kehitys on ollut positiivista viimeisen kymmenen vuoden aikana. Ulkoilupaikkojen valikoima on monipuolistunut ja laajentunut. Monipuolistumisen rinnalla ovat myös vaatimukset kasvaneet. Kehittämistä jatketaan edelleen ja tämän asukaskyselyn tulokset tulevat osaksi laajempaa selvitystä Oulun ulkoiluolosuhteiden nykytilasta, viimeisen 10 vuoden aikana tapahtuneista muutoksista ja tulevaisuuden ennusteista. Selvitys julkaistaan alkusyksystä 2010.