

**Mikkelin ulkoiluolosuhteiden asukaskysely 2010
Tulokset**

SISÄLLYSLUETTELO

JOHDANTO	3
1 VASTAAJIEN TAUSTATIEDOT	4
2 MIKKELILÄISTEN ULKOILUTOTTUMUKSET.....	5
2.1 Mikkeliäisten ulkoiluaktiivisuus	5
2.2 Mikkeliäisten ulkoilulajit	5
2.3 Ulkoilua rajoittavat tekijät	6
3 MIKKELIN ULKOILUPAIKAT	8
3.1 Ulkoilupaikkojen käyttö	8
3.2 Eniten käytetyt ulkoilupaikat	8
3.3 Ulkoilupaikan valinta.....	8
3.4 Ulkoilupaikkojen saavutettavuus.....	9
4 MIKKELIN ULKOILUPALVELUT.....	11
5 ULKOILUPAIKKOJEN ARVOSANA JA KEHITTÄMISEHDOTUKSET	12
5.1 Pyörätiet.....	13
5.2 Erilaiset reitit: kuntopolut ja -radat, luontopolut ja retkeilyreitit	14
5.3 Hiihtoladut	14
5.4 Yksittäiset kohteet	14
5.4.1 Matkaluistelu-reitti	14
5.4.2 Esteetön luontoliikunta.....	15
5.4.3 Uimarannat	15
5.5 Puuttuvat ulkoilupaikat.....	15
6 MIKKELIN ULKOILUMAHDOLLISUUKSIEN KEHITTÄMISTARPEET	16

JOHDANTO

Tämä asukaskysely on osa Mikkelissä helmikuussa 2010 alkanutta Suomen ulkoilumahdollisuuksien katselmus (Sulka II) -hanketta. Suomen Latu aloitti syyskuussa 2009 valtakunnallisen Suomen ulkoilumahdollisuuksien katselmus (Sulka II) -hankkeen, jossa tavoitteena on selvittää 15 suomalaisessa kunnassa ulkoilu- ja virkistysmahdollisuuksien nykytila ja tulevaisuuden kehittämistarpeet. Vuosina 2009–2011 toteutettava hanke toimii 10 -vuotisseurantaselvityksenä vuosina 1998–2000 toteutetulle Sulka I -hankkeelle, jossa selvitettiin yli 400 kunnan ulkoilumahdollisuudet. Tavoitteena on levittää tieto hankkeen tuloksista ja kerätyistä hyvistä käytännöistä ja toimintamalleista myös kaikille Suomen kunnille hankkeen loppupuolella. Hanketta rahoittavat Opetusministeriö ja Suomen Latu.

Mikkeli toimii hankkeen pilottikuntana. Mikkelissä asukaskyselyn tuloksia käytetään osana kunnassa tehtävää Mikkelin ulkoilumahdollisuuksien nykytilan selvitystä. Yhteensä Mikkelin asukaskyselyyn vastasi 390 asukasta. Tämä on 0,8 prosenttia Mikkelin väestöstä. Mikkelissä oli vuoden 2008 lopussa 48 679 asukasta.

Asukaskysely oli avoimena Mikkelin kaupungin kotisivuilla 9.4.–7.5.2010 välisen ajan. Asukaskysely oli suunnattu kaikille yli 12 -vuotiaille mikkeliläisille. Asukaskyselystä tiedotettiin aktiivisesti paikallisessa lehdistössä, kunnan kotisivuilla sekä latujen varsille sijoitetuissa mainoksissa. Lisäksi vastausten saamiseksi pyydettiin sähköpostitse paikallisia yhdistyksiä vastaamaan kyselyyn sekä tiedottamaan kyselystä jäsenistölleen. Myös Mikkelin kaupungin facebook -yhteisön seinälle jätettiin tiedote asukaskyselystä. Asukaskyselyn yhteydessä myös arvottiin erilaisia ulkoiluun liittyviä tuotteita. Voittajille on ilmoitettu voitosta henkilökohtaisesti.

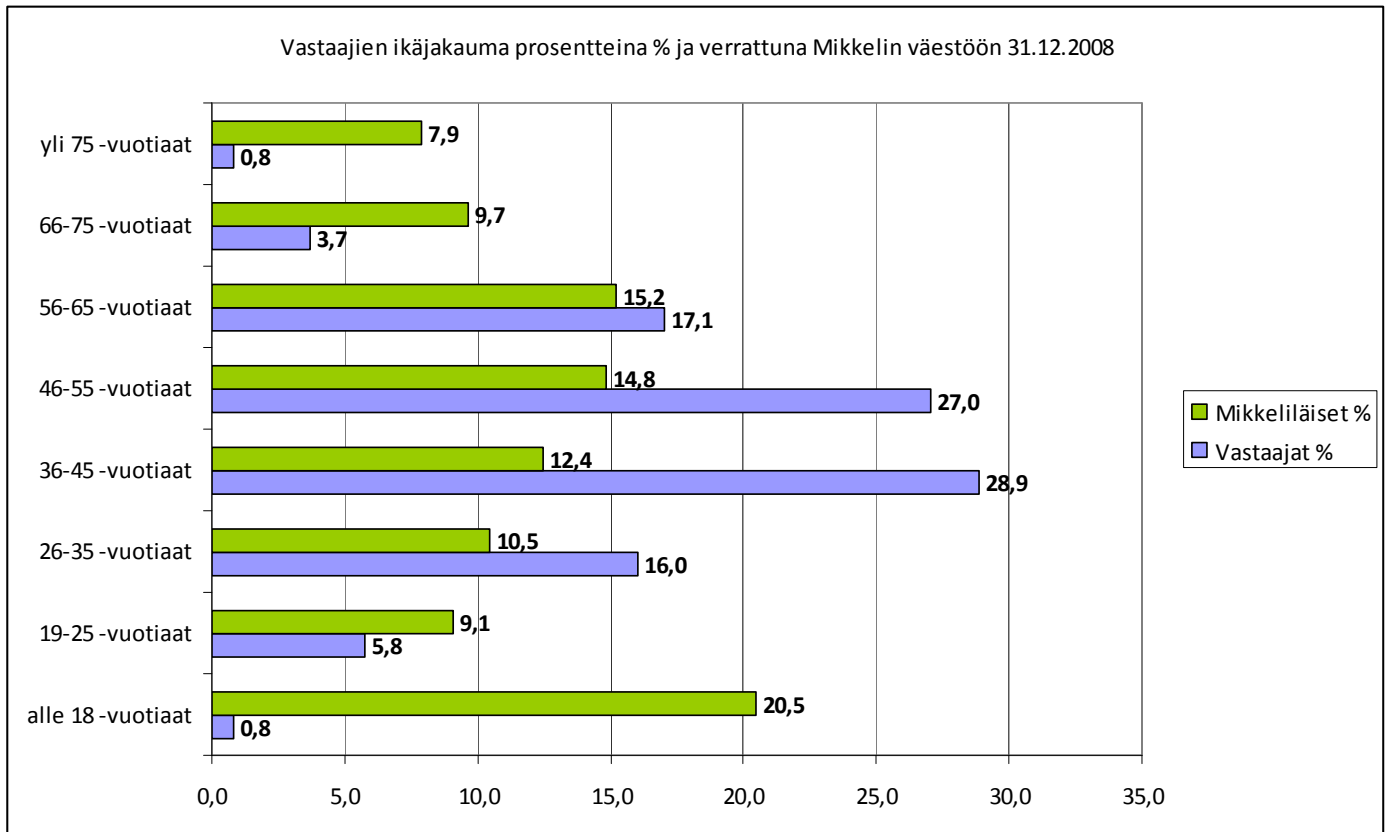
Asukaskyselyn avulla kartoitettiin sekä mikkeliläisten henkilökohtaisia ulkoiluun liittyviä tottumuksia että ulkoilun olosuhteisiin liittyviä tekijöitä asukkaiden kokemana. Asukkaan omaan käyttäytymiseen liittyen kartoitettiin ulkoilun määrää, heidän harrastamiaan ulkoilulajeja, ulkoilun esteitä sekä ulkoilupaikan valintaan vaikuttavia tekijöitä. Olosuhteiden näkökulmasta kartoitettiin asukkaiden ulkoilupaikkojen käyttöä, ulkoilupaikkojen saavutettavuutta sekä asukkaiden arvioita ulkoiluolosuhteiden nykytilasta ja kehittämistarpeista. Asukaskyselyn tulosten avulla halutaan kehittää Mikkelin ulkoiluolosuhteita. Tähän raporttiin on kerätty tärkeimmät tulokset ja Mikkelin kaupungille toimitetaan koko aineisto mahdollisia jatkoanalyysyjä varten.

Asukaskyselyn aineisto on analysoitu Webropol- ja Excel -perustyökaluilla. Insight -työkalun avulla on etsitty riippuvuuksia aineiston eri muuttujien väliltä. Koska asukaskysely sisälsi avoimia kysymyksiä muun muassa kehittämissuhteista, analysoitiin aineistoa Text Mining -työkalulla, joka etsii sanaryppäistä yleisimmät sanat, luo sanapilviä tai sanakarttoja. Asukaskyselyn tulokset on analysoinut ja raportin kirjoittanut Sulka II -hankkeen projektikoordinaattori Eveliina Nygren.

1 VASTAAJIEN TAUSTATIEDOT

Asukaskyselyn vastaajista noin prosentti oli alle 18 -vuotiaita, 95 prosenttia työikäisiä eli 20–64 -vuotiaita ja 4,5 prosenttia yli 65 -vuotiaita. Suhteutettuna Mikkelin väestörakenteeseen korostuu vastauksissa työikäisen väestön mielipide (Kuvio 1). Tästä kertoo myös vastaajien pääasiallinen toiminta. Vastaajista noin 76 prosenttia on työelämässä. Eläkkeellä vastaajista oli noin 11 prosenttia siinä missä Mikkelin väestössä eläkeläisten osuus on noin 25 prosenttia. Tämä on odotettu tulos tehtäessä sähköistä kyselyä, mutta hankkeen tutkimusekonomisista syistä kysely jouduttiin toteuttamaan sähköisenä. Vanhin vastaaja asukaskyselyssä oli 86 vuotta.

Kuvio 1. Vastaajien ikäjakauma (N=387) suhteessa Mikkelin väestöön 31.12.2008.



Asukkailta kysyttiin taustatietona myös heidän asumistilannettaan. Vastaajista noin 45 puolet oli lapsiperheitä. Kahden aikuisen lapsettomia talouksia oli 33 prosenttia vastaajista. Sinkkuja eli yhden aikuisen talouksia oli noin 15 prosenttia vastaajista. Myös naiset ja miehet ovat melko tasaisesti edustettuina asukaskyselyssä: vastaajista 60 prosenttia oli naisia ja 40 prosenttia miehiä (Taulukko 1). Tämän tyyppisissä kyselyissä naiset ovat perinteisesti aktiivisempia vastaamaan. Vastaajat jakautuvat myös tasaisesti Mikkelin asuinalueille.

Taulukko 1. Vastaajien sukupuoli (N=378) suhteessa Mikkelin väestöön 31.12.2008.

Sukupuoli	Vastaajat %	Mikkelin väestö %
Mies	40	48
Nainen	60	52
Yhteensä	100	100

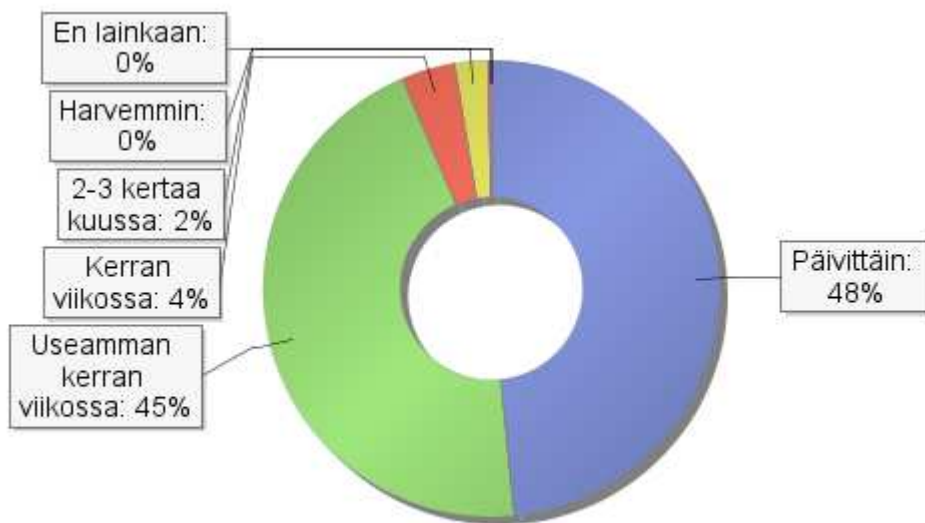
2 MIKKELILÄISTEN ULKOILUTOTTUMUKSET

2.1 Mikkeliäisten ulkoiluaktiivisuus

Toteutetussa asukaskyselyssä yhtenä osa-alueena kartoitettiin mikkeliäisten ulkoiluaktiivisuutta. Ulkoilu määriteltiin kodin pihapiirin ulkopuolella vapaa-ajalla omin lihasvoimin tapahtuvaksi vähintään 15 minuuttia kestäväksi liikkumiseksi ja oleskeluksi. UKK -instituutin terveysliikuntasuosituksen mukaan ihmisen tulisi harrastaa perusliikuntaa yhteensä 3-4 tuntia viikossa jaettuna kaikille viikonpäiville eli vähintään 30 minuuttia päivässä. Yleisesti ottaen ulkoilua ei välttämättä aina mielletä liikunnaksi vaikka se usein sitä onkin. Toiset ulkoilevat liikkuaan ja toiset ulkoilevat esimerkiksi luontoelämysten vuoksi tai siirtyäkseen paikasta toiseen.

Asukaskyselyn vastaajat ulkoilevat verrattain paljon: 48 prosenttia vastaajista ulkoilee päivittäin ja 47 useammin kuin kerran viikossa (Kuvio 2). Vastaajissa painottuvat aktiiviset ulkoilijat. Tämä on odotettu tulos: paljon ulkoilupaikkoja käytävillä on myös suurempi halu kehittää olosuhteita ja osallistua asukaskyselyyn. Toteutetussa asukaskyselyssä 4 prosenttia vastaajista sanoo ulkoilevansa kerran viikossa. Suhteutettuna terveysliikuntasuositukseen tämä on vähän. 2 prosenttia vastaajista sanoo ulkoilevansa kerran viikossa. Yhteensä siis noin 6 prosenttia vastaajista ulkoilee terveytensä kannalta liian vähän. Kansallisen liikuntatutkimuksen mukaan (2009–2010) ”harvemmin” tai ”ei koskaan” -liikkuvien osuus on noin 10 prosenttia suomalaisesta aikuisväestöstä (19–65 -vuotiaat). Tämä on ryhmä, joka tulee huomioida tulevaisuuden yhdyskunta- ja liikuntasuunnittelussa.

Kuvio 2. Kuinka usein ulkoilet? (N=390).



2.2 Mikkeliäisten ulkoilulajit

Asukkailta kysyttiin myös heidän eniten harrastamia ulkoilulajeja (Taulukko 2). Suosituimpia lajeja vastaajien keskuudessa olivat kävelylenkkeily, hiihto, pyöräily sekä juoksulenkkeily. Hiihdon suosioon varmasti vaikuttaa myös kyselyajankohdan suotuisat olosuhteet. Myös koiran ulkoiluttaminen, suunnistus, lasten kanssa ulkoilu ja sauvakävely olivat suosittuja. Muitakin lajeja nimettiin eniten tai toiseksi eniten harrastettujen lajien joukkoon, mutta yksikään ei noussut yli 3 prosentin osuuden eli vastaukset hajaantuivat monien eri ulkoilulajien välille.

Asukkailta kysyttiin myös lajeja, joita he tulevaisuudessa haluaisivat harrastaa enemmän sekä lumiseen aikaan että sulan maan kaudella. Vastaajat nimesivät 1–3 tärkeintä lajia, joita haluaisivat harrastaa tulevaisuudessa. Lumiseen aikaan noin 32 prosenttia kaikista vastauksista oli hiihto. Selkeästi esiin nousi myös luistelu ja kävelylenkkeily. Sulan maan kaudella vastaajat haluaisivat tulevaisuudessa harrastaa enemmän pyöräilyä sekä kävely- ja juoksulenkkeilyä. Juoksulenkkeily ja pyöräily vaikuttavatkin elävän nousukautta.

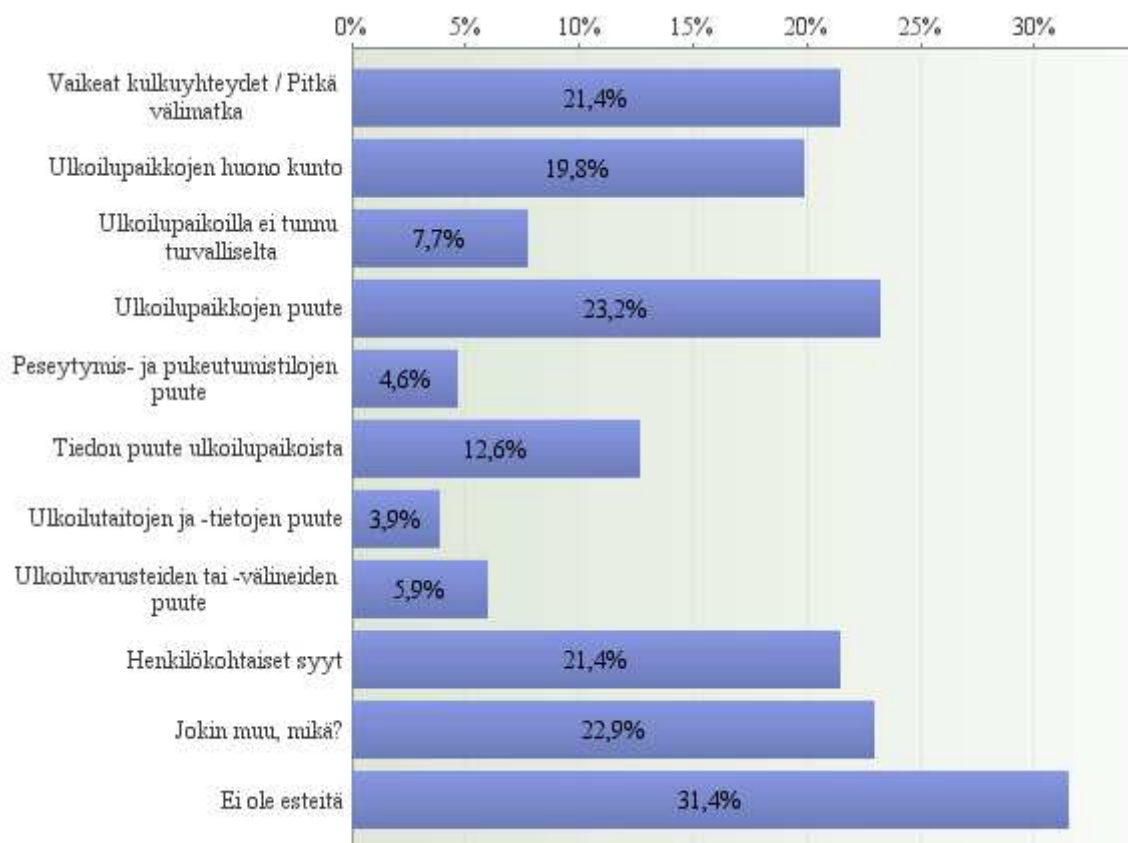
Taulukko 2. Mikkeliäisten eniten ja toiseksi eniten harrastamat ulkoilulajit yhteensä (N=390+N=390).

Laji	Mitä ulkoilulajia olet eniten harrastanut?	Mitä ulkoilulajia olet toiseksi eniten harrastanut?	Yhteensä	Prosenttia vastaajista
Kävelylenkkeily	119	68	187	47,9
Hiihto	72	79	151	38,7
Pyöräily	24	71	95	24,4
Juoksulenkkeily	40	33	73	18,7
Koiran ulkoiluttaminen	41	11	52	13,3
Sauvakävely	21	21	42	10,8
Lasten kanssa ulkoilu	27	12	39	10,0
Suunnistus	15	15	30	7,7

2.3 Ulkoilua rajoittavat tekijät

Asukkailta kysyttiin myös heidän ulkoiluun rajoittavia tekijöitä. Vastaajat saivat valita vaihtoehdoista 0–3 heidän mielestään merkittävintä tekijää. Osa vastaajista kokee, ettei ulkoilua rajoittavia tekijöitä ole (noin 32 prosenttia). Noin 21 prosenttia vastaajista nimeää ulkoilua rajoittavaksi tekijäksi henkilökohtaisen syyn. Henkilökohtaisilla syillä tarkoitetaan esimerkiksi työstä johtuvaa ajanpuute, laiskuutta, sairautta tai esimerkiksi väsymystä. Olosuhteisiin liittyvistä syistä eniten vastaajien ulkoilua rajoittavat ulkoilupaikkojen puute (noin 23 %), vaikeat kulkuyhteydet (noin 21 %) ja ulkoilupaikkojen huono kunto (noin 21 %).

Kuvio 3. Ulkoilua rajoittavat tekijöiden prosentuaalinen jakauma (N=388).



3 MIKKELIN ULKOILUPAIKAT

Mikkelissä on yhteensä noin 280 ulkoilupaikkaa kunnan alueella sijaitsevien metsien, kevyen liikenteen väylien ja pyöräteiden sekä erilaisten puistojen ja viheralueiden lisäksi. Kyselyssä asukailta kysyttiin heidän ulkoilupaikkojen käyttöään.

3.1 Ulkoilupaikkojen käyttö

Asukaskyselyssä vastaajat saivat arvioida yleisellä tasolla ulkoiluun erilaisilla ulkoilupaikoilla. Kysymys kuului, käytätkö kohdetta ulkoiluun? 93 prosenttia vastaajista käyttää pyöräteitä ulkoiluun. Kuntopolut ja radat (89 % vastaajista) sekä hiihtoladut (77 % vastaajista) ovat myös suosittuja ulkoilupaikkoja. Vastaajista noin 74 prosenttia ulkoilee myös metsässä. Muita suosittuja ulkoiluun käytettyjä kohteita ovat luontopolut (66 % vastaajista), uimarannat (64 %), lähiluistot (noin 56 %), luistelukentät ja kaukalot (45 %) sekä retkeilyreitit (44 %). Kokonaisuudessaan eniten käytetyistä kohteista hyvin pieni osa on pitkälle rakennettuja.

3.2 Eniten käytetyt ulkoilupaikat

Asukailta kysyttiin heidän eniten lumisella ja eniten sulan maan kaudella käyttämänsä ulkoilupaikkaa. Samalla asukkaat saivat esittää kehittämisehdotuksia kyseistä ulkoilupaikkaa koskien. Yhteensä 371 vastaajaa nimesi eniten käyttämänsä ulkoilupaikan lumisella kaudella ja 372 vastaajaa sulan maan kaudella. Yhteensä kyselyssä oli 390 vastaajaa.

Lumiseen aikaan vastaajat nimeivät tiettyjä suosittuja kohteita, mutta muuten ulkoilupaikkojen käyttö hajaantuu. Paljon mainintoja kerää Kalevankangas. Suosittuja yksittäisiä kohteita ovat Kalevankangas, Urpola ja esimerkiksi Tuppurula. Kuitenkaan yksittäistä erittäin suosittua kohdetta Kalevankankaan lisäksi ei nouse esiin. Omaehtoinen kotiovelta lähtevä lenkkeily, jossa käytetään pyöräteitä, lähivirkistysalueita ja -metsiä sekä oman kodin lähellä olevia latuja ja reittejä on suosittua.

Sulan maan kaudella suosituimmaksi yksittäiseksi kohteeksi kaiken kaikkiaan nousevat talvea enemmän erilaiset kotoa lähellä olevat kevyen liikenteen väylät, reitit, pururadat sekä luontopolut erona lumisen kauden eniten käytettyyn, esimerkiksi kauempana sijaitsevaan hiihtolatuun. Edelleen tietyistä ulkoilualueista suosituimpia ovat sulan maan kaudella esimerkiksi Kalevankangas, Urpola, Tuppurala ja Rantakylä.

3.3 Ulkoilupaikan valinta

Asukkaita pyydettiin arvioimaan ulkoilupaikan valintaan vaikuttavien tekijöiden tärkeyttä asteikolla 1–4 (Taulukko 3). Tärkeimmiksi tekijöiksi ulkoilupaikan valinnassa nousivat ulkoilua rajoittavien tekijöiden suuntaisesti ulkoilupaikan hyvä kunto (Ka 1,4), ulkoilupaikan turvallisuus (Ka 1,6) sekä ulkoilupaikan hyvä valaistus (Ka 1,81). Melko tärkeää oli myös informaation saaminen ulkoilupaikoista sekä sähköisessä että paperisessa muodossa. Vähiten tärkeää vastaajille oli palvelujen sijainti lähellä ulkoilupaikkaa (Ka 3,7).

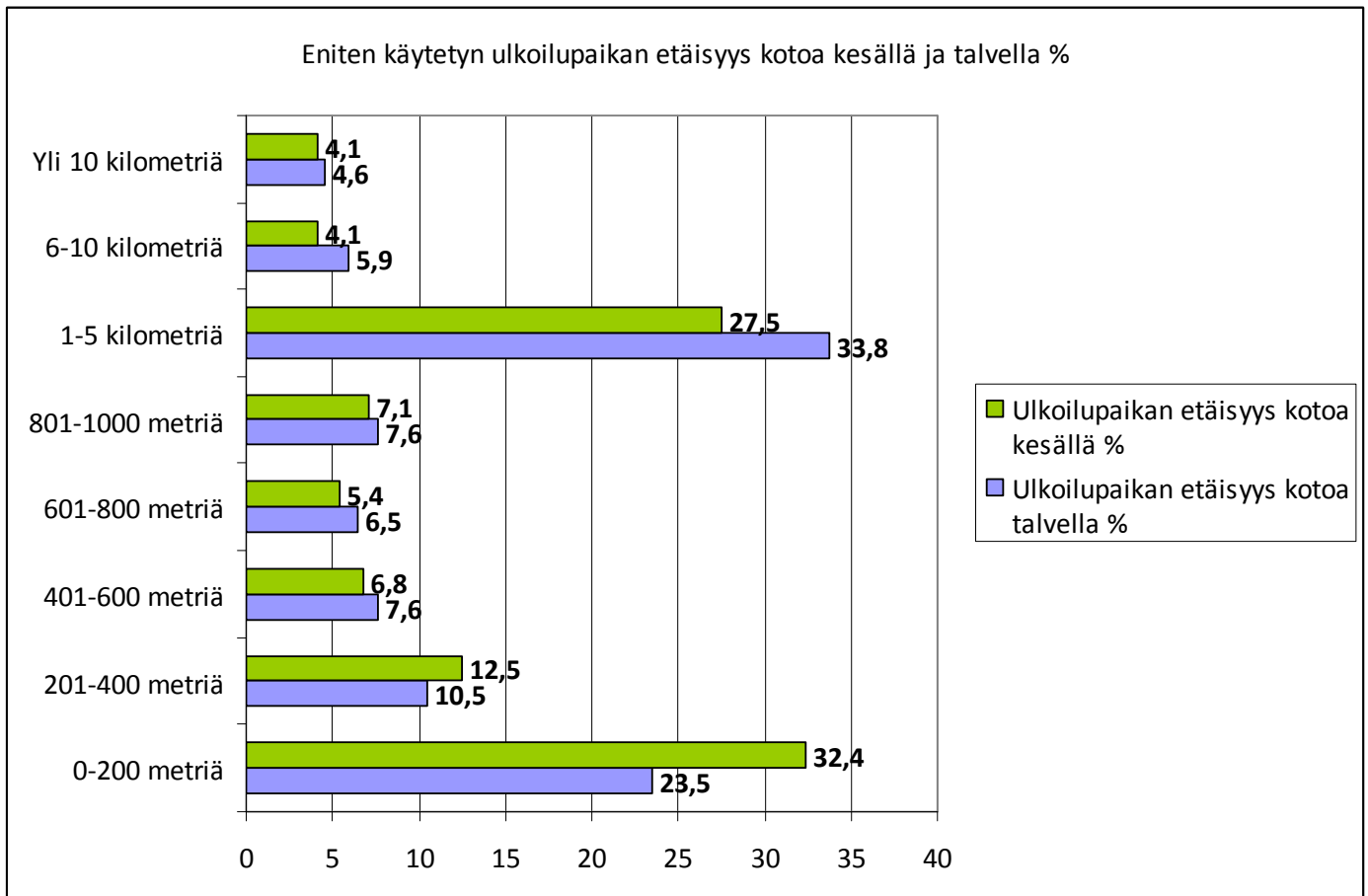
Taulukko 3. Kuinka tärkeitä seuraavat asiat ovat sinulle ulkoilupaikan valinnassa?

	1 Erittäin tärkeä	2 Melko tärkeä	3 Ei kovin tärkeä	4 Ei lainkaan tärkeä	Yhteensä	Ka.
Hyvä ulkoilupaikan kunto	252	127	10	0	389	1,4
Ulkoilupaikan turvallisuus	193	167	26	1	387	1,64
Hyvä valaistus	186	149	42	10	387	1,81
Helppo saavutettavuus ilman autoa	171	147	56	13	387	1,95
Saan tietoa ulkoilupaikan kunnosta ja sijainnista verkkosivujen kautta	133	184	54	12	383	2,03
Hyvät opastustaulut ja viitoitukset	120	189	69	5	383	2,09
Maaston vaihtelevuus	98	205	75	6	384	2,18
Saan tietoa ulkoilupaikasta karttojen avulla	99	191	77	16	383	2,27
Ulkoilupaikan esteettömyys	113	159	91	20	383	2,34
Monipuolinen viherympäristö	89	189	94	12	384	2,35
Soveltuvuus perheliikuntaan	111	134	108	31	384	2,52
Mahdollisuus monien ulkoilulajien harrastamiseen	70	176	118	20	384	2,59
Hyvät pysäköintimahdollisuudet	51	128	149	56	384	3,08
Palvelut lähellä ulkoilupaikkaa	18	77	199	88	382	3,69

3.4 Ulkoilupaikkojen saavutettavuus

Asukkaat arvioivat myös eniten käytettyjen ulkoilupaikkojensa etäisyyttä kotoa. Lisäksi heiltä kysyttiin kulkuvälinettä ulkoilupaikalle. Eniten käytetty ulkoilupaikka sijaitsee keskimäärin kauempana kotoa talvella kuin kesällä. Talvella alle kilometrin päässä kotoa sijaitsevia paikkoja käyttää 56 prosenttia ja kesällä 64 prosenttia vastaajista. 1–5 kilometrin päässä kotoa sijaitsevaa paikkaa käyttää talvella 33,8 prosenttia vastaajista siinä missä kesällä 27,5 prosenttia vastaajista. Vastaavasti 0–200 metriä kotoa sijaitsevien ulkoilupaikkojen käyttö lisääntyy kesällä. Kesällä noin 32 prosenttia vastaajista sanoo ulkoilupaikan sijaitsevan 0-200 metrin päässä kotoa ja talvella noin 24 prosenttia. Lähiulkoilu ja -virkistysmahdollisuuksien käyttö siis lisääntyy kesällä. Myös ulkoilupaikalle kuljettiin useammin yksityisellä moottoriajoneuvolla talvella (36,5 prosenttia) kuin kesällä (14,6 prosenttia). Talvikaudella ulkoilupaikalle kuljettiin myös kävellen tai juosten (36,5 prosenttia). Yksikään ei kulje talvella pyörällä. Yksikään ei myöskään kulje Mikkeliissä kesällä ulkoilupaikalle julkisella kulkuvälineellä ja talvella kulkee yksi. Kesällä eniten ulkoilupaikalle liikutaan kävellen tai juosten (60 prosenttia) tai pyörällä (18,7 prosenttia) edellä mainitun moottoriajoneuvon lisäksi.

Kuvio 4. Ulkoilupaikan etäisyys kotoa kesällä ja talvella.



Asukkailta kysyttiin myös avoimena kysymyksenä mitä ulkoilupaikkoja he toivoisivat lähemmäksi kotiaan. Vastaajat saivat merkata 0-3 ulkoilupaikkaa tärkeysjärjestyksessä. Hieman yli puolet vastaajista vastasi kysymykseen ja esitti ainakin yhden toivomuksen ulkoilupaikasta lähempänä kotiaan. Eniten toivottiin hiihtolatuja, luontopolkuja ja retkeilyreittejä, pyöräteitä sekä eri lajien tarpeisiin tarkoitettuja ulkokenttiä. Monen asukkaan valintaan on vaikuttanut myös potentiaalista kotia lähellä olevat ulkoilumahdollisuudet. Asukkailta kysyttiin onko asuinpaikan valintaan vaikuttanut lähellä sijaitsevat ulkoilumahdollisuudet. Noin 44 prosenttia vastaa, että ulkoilumahdollisuuksilla on vaikutusta asuinpaikan valintaan.

4 MIKKELIN ULKOILUPALVELUT

Mikkelissä ulkoilupaikkoja on monipuolisesti ja niitä on myös pyritty aktiivisesti kehittämään. Paikkatietojärjestelmän avulla asukkaille tuotetaan tietoa ulkoilupaikkojen sijainnista ja valikoimasta. Mikkelin seudun paikkatietojärjestelmä on havainnollinen ja palvelusta voi myös tulostaa kartan haluamastaan kohteesta. Talvikaudella pidetään yllä sähköistä latujen auraustilanteen ja kunnan seurantaan kunnan kotisivuilla. Saman palvelun kautta asukkaalle tuotetaan tietoa latujen sijainnista. Karttamateriaaleja on jonkin verran vaikka päivitystarvetta paikoin onkin. Kyselyssä pyydettiin vastaajia arvioimaan eri ulkoilupalvelujen nykytilaa asteikoilla 1-5 (Taulukko 5). Analysointivaiheessa keskimäinen vastaus (3 Ei hyvä eikä huono) poistettiin vastauksista ja keskiarvot laskettiin uudelleen. Niinpä ulkoilupalvelujen keskiarvosanat sijoittuvat asteikoille 1-4.

Vastaajat olivat eniten tyytyväisiä opastustauluihin ja viittoihin (Ka 2,2) sekä kunnan sähköisiin ja paperisiin karttamateriaaleihin (Ka 2,3). Eniten kehittämistä vaativat välineiden vuokraus- ja huoltopalvelut (Ka 3,15) sekä yrittäjien tuottamat palvelut, kuten kahvilapalvelut ulkoilupaikkojen yhteydessä tai esimerkiksi ohjelmapalvelut (Ka 3). Koska kuitenkin aikaisemmin iso osa vastaajista piti juuri ulkoilupaikan yhteydessä sijaitsevia palveluita vähiten tärkeänä ulkoilupaikan valinnassa, voidaan sanoa kyseisten palvelujen sijoittuvan kokonaisuudessaan kehittämistalteen häntäpäähän opastustauluja ja viittoja sekä tiedottamista lukuun ottamatta. Kokonaisuudessaan verrattuna Mikkelin ulkoilupaikkoihin, vaikuttaisi, että juuri ulkoilupalveluissa on enemmän kehittämistarvetta, koska ne saivat huonompia arvosanoja kuin Mikkelin ulkoilupaikat kokonaisuudessaan.

Asukkaat saivat esittää myös kehittämissuhteiksi kunnan ulkoilupalveluja koskien. Vastaajat jättivät yhteensä 383 kehittämissuhteesta eli lähes jokainen vastaajista jätti kehittämissuhteuksen Mikkelin ulkoilupalveluja koskien. Kaikki kehittämissuhteukset eivät koskeneet ainoastaan palveluja. Palveluista eniten kehittämissuhteuksia esitettiin tiedonsaantiin liittyen: informaatiota reiteistä toivotaan saatavaksi yhdestä paikasta ajantasaisessa ja helppossa muodossa. Vastaajat toivoivat talvella panostettavan hiihtolatuksen sähköisen palvelun ajantasaisuuteen. Lisäksi latutietopalvelun toivotaan leviävän koko Mikkelin alueelle nykyisen keskustan lisäksi. Kokonaisuudessaan sähköiseen informaatioon ulkoilupaikoista toivottiin selkeyttä: informaation tulee olla helposti löydettävissä kunnan kotisivuilta.

Taulukko 5. Ulkoiluolosuhteisiin liittyvien palvelujen arvosanat.

	1 Erittäin hyvä	2 Hyvä	3 Huono	4 Erittäin huono	Yhteensä	Ka.
Opastustaulut ja viitat	5	176	44	4	229	2,2
Kunnan sähköiset ja paperiset ulkoilukarttamateriaalit	13	127	61	13	214	2,3
Ruoanlaitto-, tauko- ja yöpymispaikat	5	79	70	13	167	2,5
Esitteet ja tiedotteet internetin, lehtien, radion ja television kautta	5	110	85	15	215	2,5
Yrittäjien tuottamat palvelut (esim. kahvilat ja ohjelmapalvelut)	8	80	98	14	200	2,6
Välineiden vuokraus- ja huoltopalvelut	3	74	77	12	166	2,6

5 ULKOILUPAIKKOJEN ARVOSANA JA KEHITTÄMISEHDOTUKSET

Asukaskyselyssä asukkaat saivat antaa arvosanan Mikkelin ulkoiluolosuhteille. Vastajat arvioivat kysymyksessä tyytyväisyyttään kutakin ulkoiluolosuhteiden kokonaisuutta kohtaan (Taulukko 6). Parhaimman arvosanan saivat hiihtoladut (Ka 1,8). Asukkaat olivat kohtuullisen tyytyväisiä myös muihin olosuhteisiin ja vain pyörätie saivat arvosanaksi 2,5, joka on tyytyväisen ja tyytymättömän välissä. Analysointivaiheessa vastauksista poistettiin Ei tyytyväinen eikä tyytymätön -vastausvaihtoehto.

Taulukko 6. Mikkelin ulkoilupaikkojen arvosana kokonaisuudessaan (N= 386).

	1 erittäin tyytyväinen	2 tyytyväinen	3 tyytymätön	4 erittäin tyytymätön	Yhteensä	Ka.
Hiihtoladut	107	157	22	9	295	1,8
Kuntoreitit	56	207	31	6	300	2
Puistot	29	229	28	1	287	2
Luontopolut	34	174	25	4	237	2
Ulkokentät	13	156	23	3	195	2,1
Uimarannat	21	178	47	5	251	2,1
Lähiliikuntapaikat	16	160	34	9	219	2,2
Pyörätiet	15	154	98	38	305	2,5

Asukaskyselyssä asukkailta kysyttiin kehittämissuhteita Mikkelin ulkoilupaikkoja koskien sekä yleisellä tasolla että tarkemmin asukkaan eniten kesällä ja talvella käyttämän ulkoilupaikan yhteydessä. Enimmillään yksittäinen kohde sai (1 jonkin verran kehittämistarvetta/2 paljon kehittämistarvetta) kirjauksia 77 prosentilta kaikista vastaajista ja vähimmillään noin 2 prosentilta. Tiedetyt kohteet siis nousevat kehittämistarpeeltaan esiin ja toisiin ollaan varsin tyytyväisiä. (Taulukko 7.)

Tässä luvussa on nostettu esiin eniten asukkaiden mielestä kehittämistä vaativat kohteet. Selvää on, että ulkoilupaikkojen kehittämissuhteiden määrä on suhteessa niiden käyttöön: pyöräteitä käytetään paljon ja tämän vuoksi niitä halutaan myös kehittää. Siksi tarkasteluun on nostettu myös keskiarvoltaan isoja mutta pienemmän ryhmän mielestä kehittämistä vaativia ulkoilupaikkoja. Kohteita on tarkasteltu kohteiden saamien kehittämistarve -kirjausten sekä kohteen saaman keskiarvon (1 jonkin verran kehittämistarvetta, 2 paljon kehittämistarvetta) näkökulmasta. Näin on valittu eniten kehittämistä vaativat kohteet. Lisäksi asukkaat saivat jättää kirjallisia kehittämissuhteita eri ulkoilualueita koskien. Vastaajista kehittämissuhteita kirjasi 176 reittejä, polkuja ja ratoja, 93 ulkoilu- ja virkistyspaikkoja ja 81 ulkokenttiä ja lähiliikuntapaikkoja koskien.

Taulukko 7. Ulkoilupaikkojen kehittämistarve vastausten määrän ja kehittämiskeskisarvon mukaan.

	1 Jonkin verran kehittämistarvetta	2 Paljon kehittämistarvetta	Yhteensä	Ka.
Pyörätiet	175	128	303	1,4
Matkaluistelureitit / Luonnonjääradat	54	108	162	1,7
Rullasuksi- / rullaluistelureitit	39	89	128	1,7
Retkeilyreitit	84	57	141	1,4
Luontopolut	104	52	156	1,3

Uimarannat	119	45	164	1,3
Lähiliikuntapaikat (lasten ja nuorten liikuntaan sekä terveysliikuntaan tarkoitettu liikuntapaikka, joka sijaitsee asuinalueella tai välittömässä läheisyydessä)	58	41	99	1,4
Maastopyöräilyreitit	38	38	76	1,5
Luistelukentät ja kaukalot	72	37	109	1,3
Tekojäät	21	35	56	1,6
Kuntopolut ja radat	163	35	198	1,2
Lähipuistot	91	32	123	1,3
Pyörätuolireitit	15	30	45	1,7
Hiihtoladut	176	29	205	1,1
Melontareitit	39	28	67	1,4
Maastohiihtokeskukset	46	19	65	1,3
Yleisurheilukentät	45	18	63	1,3
Metsät	59	18	77	1,2
Frisbeegolfradat	13	17	30	1,6
Veneilyn, soudun ja melonnan rantautumispaikat	36	17	53	1,3
Ratsastusreitit	28	15	43	1,3
Ulkokiipeilypaikat	18	14	32	1,4
Laskettelurinteet ja rinnehiihtokeskukset	43	14	57	1,2
Veneilyreitit	28	13	41	1,3
BMX- sekä rullalautailu- ja rullaluistelupuistot	15	12	27	1,4
Tenniskentät	42	12	54	1,2
Luonnonsuojelualueet	47	12	59	1,2
Koripallokentät	20	11	31	1,4
Pesäpallokentät	22	11	33	1,3
Leiri- ja retkeilykeskukset	25	11	36	1,3
Palloilukentät (eri kokoiset hiekka- ja nurmikentät)	41	10	51	1,2
Lentopallokentät	16	9	25	1,4
Avantouintipaikat	20	6	26	1,2
Suunnistusalueet	33	5	38	1,1
Beachvolleykentät	26	4	30	1,1
Golfkentät	16	3	19	1,2

5.1 Pyörätiet

Ylivoimaisesti eniten kehittämistä Mikkeliissä vastaajien mielestä vaativat pyörätiet. Kaikista asukaskyselyn vastaajista yhteensä 303 (78 %) sanoi Mikkelin pyöräteiden vaativan joko jonkin verran tai paljon kehittämistä. Varsinaisia kehittämisehdotuksia tarkasteltaessa kohdistuvat ne ylivoimaisesti eniten pyörätieverkostoon ja pyöräteiden kunnossapitoon. Varsinaista kartalle merkittyä pyörätieverkosta ei Mikkeliissä ole. Keskustan alueella pyörätieverkosto on sekava ja katkeaa paikoittain pahasti. Mikkelin reuna-alueille mentäessä pyörätieverkosto hajoaa kokonaan. Lisäksi pyöräteiden pinnoitteissa on isoja

puutteita vastausten perusteella. Pyörätiet koetaan myös turvattomiksi. Pyöräteiden puute vaikuttaa myös työmatkaliikkumiseen: pidempien reittien puuttuessa valitaan auto pyörän sijaan. Kokonaisuudessaan vaikuttaisi, että Mikkelin pyörätieverkosto tulisi kartoittaa sekä pyöräilyn että rullaluistelun ja -hiihdon näkökulmista ja tätä kautta lähteä rakentamaan yhtenäistä pyörätieverkostoa. Myös talvipyöräilyn olosuhteet tulee ottaa kehittämisessä huomioon.

Myös pyörätiellä harrastettavat rullasuksi- ja rullaluisteluireitit saivat mainintoja: 128 (32 %) kaikista vastaajista sanoi niillä olevan jonkin verran kehittämistarvetta ja 89 (19 %) paljon kehittämistarvetta. Tarvetta vaikuttaisi olevan ennen kaikkea rullaluisteluun ja rullasuksihiihtoon osoitetuille, merkityille ja soveltuville reiteille, jotka lakaistaan hiekasta ajoissa heti keväällä ja ovat pinnaltaan hyvässä kunnossa.

5.2 Erilaiset reitit: kuntopolut ja -radat, luontopolut ja retkeilyreitit

Kokonaisuudessaan Mikkelin erilaiset reitit lukuun ottamatta pyörätietä vaativat jonkin verran kehittämistä. Kuntopoluille ja -radoille kirjasi jonkin verran kehittämistarvetta 163 (41 %) ja paljon kehittämistarvetta 35 (9 %) vastaajista. Luontopoluille jonkin verran kehittämistarvetta -merkintöjä tuli 104 (27 %) kappaletta ja paljon kehittämistarvetta -merkintöjä 52 (13 %) kappaletta. Retkeilyreiteille merkitsi jonkin verran kehittämistarvetta yhteensä 84 vastaajaa eli 22 % kehittämistarvetta ja paljon kehittämistarvetta 57 eli 17 % vastaajista. Kaikkien reittien määrän suhteen vaikuttaisi, että tilanne on kokonaisuudessaan Mikkkelissä hyvä: kehittämistarpeet suuntautuvat lähinnä reittien viitoitukseen ja informaatioon liittyvään kehittämiseen. Mikkelin reittien, kuntopolkujen ja luontopolkujen viitoitukset vaativat yhtenäistämistä. Yhtenäistäminen on jo aloitettu Kalevankankaalta ja tarkoitus on jatkaa yhtenäistämistä kesällä 2010.

5.3 Hiihtoladut

Hiihtoladuille kirjasi jonkin verran kehittämistarvetta 176 (45 %) vastaajaa ja paljon kehittämistarvetta 29 (7 %) vastaajaa. Kokonaisuudessaan hiihtoladujen kehittämistarve sijoittuu tiettyihin kohteisiin. Asukkaat toivovat ensilumen latua. Kuntaan kaivataan myös aloittelijoille suunnattua kevytprofiilista latua. Isossa osassa kehittämisehdotuksia on tieto latujen kunnossapitotilanteesta: internetissä sijaitseva latupalvelun päivittämiseen tulee panostaa. Tätä kautta asukkaat voidaan ohjata myös vasta hoidetuille reiteille ja kuvaa reittien hoitamattomuudesta ei synny. Latujen kunnossapitoon ollaan kokonaisuudessaan tyytyväisiä, mutta joka syksyiseen latujen pohjustukseen toivottaisiin vielä kiinnitettävän huomiota. Uudet asukkaat kommentoivat latujen sijaintitietojen ja viitoitusten olevan sekavia: koko Mikkelin reitistä vaikuttaisikin vaativan viitoitusten tarkistamista.

5.4 Yksittäiset kohteet

5.4.1 Matkaluisteluireitti

Luonnonjälle aurattu matkaluisteluireitti oli Mikkkelissä yhtenä puheenaiheena koko talven 2009–2010. Reitin kunnossapito oli haastavaa, koska vesi nousi lumen ja jään väliin raskaan lumen painosta. Asukaskyselyssä tämä haaste nousi myös esiin. Vastaajista 108 (28 %) oli sitä mieltä, että matkaluisteluireitillä on paljon kehittämistarvetta ja 54 (14 %) jonkin verran kehittämistarvetta. Matkaluisteluireitin kehittämistarpeen keskiarvo siis nousi myös korkealle (Ka 1,7). Tarkasteltaessa kehittämisehdotuksia kehittäminen liittyykin lähinnä matkaluisteluireitin epävarmoihin olosuhteisiin, jotka vaihtelevat talvesta toiseen. Haastavista olosuhteista huolimatta matkaluisteluireittiä kuitenkin toivotaan

myös ensi talvena. Asukkaat myös kaipasivat kunnalta ajankohtaista tietoa esimerkiksi kunnan kotisivuille matkaluistelureitin kunnosta.

5.4.2 Esteetön luontoliikunta

Vastaajista 45 (12 %) sanoi pyörätuolireiteillä olevan kehittämistarvetta. Vaikka tämä ei ole iso osuus vastaajista, nousi vastausten keskiarvo korkealle (Ka 1,7). Pyörätuoleille soveltuva reitti soveltuu moneen tarkoitukseen esteettömän ulkoilun rinnalla: lapsiperheiden rattailta tehtäviin lenkkeihin ja rollaattorilla liikkuvien ulkoiluun. Mikkelistä esteetön pyörätuolireitti sijaitsee Kalevankankaalla ja lisäksi Otavan saarella on pyörätuolikohde, mutta paikka on saarella. Tieto reitistä ei kuitenkaan ole kulkeutunut kaikille asukkaille ja reittiä ei ole varsinaisesti merkitty ja luokiteltu esteettömäksi. Tavoitteena onkin luokitella reitti tulevaisuudessa esteettömäksi valtakunnallisen reittiluokitusjärjestelmän avulla ja lähteä markkinoimaan reittiä laajemmin.

5.4.3 Uimarannat

Uimarannoille merkitsi kehittämistarvetta yhteensä 164 (42 %) vastaajaa. Yleinen siisteys ja uimarantojen kunnossapito saivat eniten kehittämisehdotuksia uimarantojen ja -paikkojen suhteen. Myös selkeämpää tietoa uimarantojen valikoimasta kaivataan kunnan kotisivuille.

5.5 Puuttuvat ulkoilupaikat

Asukkailta tiedusteltiin myös, puuttuuko Mikkelistä jokin tärkeä ulkoilupaikka, joka vaikeuttaa ulkoilun harrastamista. Vastaajat saivat merkitä 0-3 ulkoilupaikkaa tärkeysjärjestyksessä. Yhteensä 158 eli 35 prosenttia vastaajista vastasi kysymykseen. Kokonaisuudessaan vastauksista ei nouse montaa täysin uuttua ulkoilupaikkaa vaan osittain vastaukset keskittyvät myös nykyisten ulkoilupaikkojen kehittämiseen. Eniten toivotaan tekojäärataa, josta on Mikkelissä keskusteltu jo pidempään. Tekojäärata nousee kehittämiskohteeksi myös kehittämistarvetta -kirjauksissa. Lisäksi toivomuslistalla on matkaluistelureitti johtuen viime talven huonoista olosuhteista. Eniten käytettyjen kohteiden yhteydessä esitettyjen kehittämisehdotusten yhteydessä esiin nousi talvikävelyreitti, jota toivotaan myös uutena ulkoilupaikkana. Talvikävelyreitti on varmasti myös yksi tulevaisuuden tarpeista: väestön ikääntyessä hiekoitetun ja helpon talvikävelyreitien tarve tulee luultavasti myös kasvamaan.

6 MIKKELIN ULKOILUMAHDOLLISUUKSIEN KEHITTÄMISTARPEET

Hyvän ulkoilukunnan tulisi tarjota helposti saavutettavia lähivirkistys- ja leikkimahdollisuuksia lapsiperheille, monipuolisia ja vaihtelevia ulkoilupaikkoja nuorille ja aikuisille sekä matalan kynnyksen esteettömiä ulkoilupaikkoja ikääntyville. Mikkelin kaupunki tarjoaa monipuoliset ulkoilumahdollisuudet kaikenikäisille kuntalaisille. Mikkelissä monet järvet lähellä keskustaa ja vähän kauempanakin tarjoavat erilaisia harrastuksia niin talvisin hiihtäjille kuin kesäisin veneilijöille ja uimareille. Suosituimmat ulkoilualueet ovat Kalevankangas, Rantakylä ja Urpola.

Asukaskyselyn tulosten perusteella suurimmat haasteet Mikkelin ulkoiluolosuhteissa liittyvät kunnan pyörätie- ja kevyenliikenteen väylien verkostoon. Pyörätieverkoston kartoittaminen, suunnittelu ja kehittäminen on yksi tärkeimmistä tulevaisuuden kehittämiskohteista Mikkelin ulkoiluolosuhteissa. Myös asukkaiden turvallisen työmatka- ja vapaa-aikapyöräilyn turvaamiseksi verkoston kehittäminen on tärkeää. Nykyisellään turvattomuuden tunne rajoittaa mikkeliäisten pyöräilyä.

Pyöräteiden kehittämisen rinnalla on huomioitava myös muut ulkoilun olosuhteet. Mikkelin ulkoilureittien ja kuntoratojen valikoima on monipuolinen ja viitoituksia yhtenäistämällä ja tiedottamista parantamalla sen käyttästä voidaan vielä parantaa. Tulevaisuudessa ensilumen ladun tarve tulee myös kunnan harkittavaksi ja samalla on huomioitava esteettömän luontoliikunnan kasvava tarve. Myös Mikkelissä viime talvena paljon keskustelua herättänyt matkaluistelu-reitti on edelleen haluttu ulkoliikuntapaikka ja sen toivotaan toteutuvan myös ensi talvena. Luistelun olosuhteet ovat muutenkin haluttu kohde Mikkelissä ja asukkaat toivovat kauan suunnitelmissa olleen tekojääradan toteutumista.

Yksittäisten kohteiden rinnalla kaikkien kohteiden kohdalla korostuu ulkoilupaikoista saatavan yhtenäisen ja selkeän informaatiota tarve. Tulosten perusteella ulkoilupaikkojen sähköistä informaatiota ja Mikkelin paikkatietojärjestelmää tulee kehittää edelleen. Lisää tietoa reittien ja ulkoilupaikkojen valikoimasta kaivattaisiin myös. Niiden tulee olla helposti löydettävissä kunnan kotisivuilta. Samalla latuverkoston kunnossapitoa seuraavan palvelun tiedot tulee saada ajan tasalle. Kohdekohtaisesti opasteiden kuntoon ja yhtenäisyyteen tulee kiinnittää edelleen huomiota ja niiden kehittämistä tulee jatkaa.

Asukaskyselyn lopuksi asukkaat saivat nimetä ulkoilupaikkaan tai -palveluun liittyviä asioita, joissa Mikkelin on vastaajan mielestä onnistunut. Vastaajat kirjasivat onnistumisia monesta eri ulkoilupaikkojen ja -palvelujen osa-alueesta. Myös kiitoksia esitettiin kunnan ulkoilupaikkojen ja -palvelujen ylläpidolle. Eniten onnistumismainintoja kirjattiin latujen kuntoon, monipuoliseen latuverkostoon sekä niiden ylläpitoon liittyen. Monet olivat myös tyytyväisiä latujen määrään. Erityisesti Kalevankangas saa kiitosta. Myös Mikkelin latuverkoston kuntoa seuraavan palvelun idea sai kiitosta, vaikka myös kehittämis ehdotuksissa ajantasaisuutta toivottiin parannettavan.

Kokonaisuudessaan Mikkelin ulkoilumahdollisuuksien kehitys on ollut positiivista viimeisen kymmenen vuoden aikana. Ulkoilupaikkojen valikoima on monipuolistunut vaatimusten kasvamisen rinnalla. Kehittämistä tulee jatkaa edelleen. Tämän asukaskyselyn tulokset tulevat osaksi laajempaa selvitystä Mikkelin ulkoiluolosuhteiden nykytilasta, viimeisen 10 vuoden aikana tapahtuneista muutoksista ja tulevaisuuden ennusteista. Selvitys julkaistaan alkusyksystä 2010.